



Jaarverslag 2008





Jaarverslag 2008



Inhoud

1. Voorwoord	4	3.3 Risicoparagraaf	15
Kerncijfers	5	Beleggingsrisico's	15
2. Karakteristieken van het pensioenfonds	6	Marktrisico	15
Organogram	6	Relatieve marktrisico	15
CAO-partijen	6	Actuariële risico's	15
Profiel van de organisatie	6	Verzekeringstechnisch risico	16
Doelstelling	6	Operationele risico's	16
Het bestuur	6	Liquiditeitsrisico	16
De deelnemersraad	7	Compliance risico	16
Het verantwoordingsorgaan	7	Risico's voor de deelnemers	16
Commissies	7	3.4 Pensioenontwikkelingen	17
Adviseurs	7	Puntjes op de i van de Pensioenwet	17
Kenmerken van de pensioenregelingen	7	Regels afkoop kleine pensioenen bekend	17
3. Verslag van het bestuur	11	Nieuwe regels over communicatie per	17
Bestuursbesluiten	11	1 januari 2008 van kracht	17
Afkoop kleine pensioenen	11	FVP-bijdrageregeling: geen nieuwe instroom	17
Inleggarantie	11	met ingang van 1 januari 2011	17
Hertoetsing gedispenseerde werkgevers	11	3.5 Beleggingen	18
Risicobeheersing	12	Marktontwikkelingen	18
Bijspaarregeling	12	Beleggingen in het verslagjaar	19
Maandelijkse toekenning van de beleggingsrendementen	12	Rendement van de beleggingsportefeuille	19
Lidmaatschap VB	12	Evaluatie illiquide portefeuille	20
Communicatie	12	Evaluatie liquide portefeuille	20
Rechtszaken	12	Tot slot	22
Overlap werkingssfeer met andere bedrijfstakken	12	De z-score over 2008	21
3.2 Goed pensioenfondsbestuur	13	Vooruitblik 2009	22
Deelnemersraad	13	Maatschappelijk verantwoord ondernemen	22
Verantwoordingsorgaan	13	Jaarrekening	23
Visitatiecommissie	13	Balans per 31 december 2008	25
Deskundigheid bestuur	13	Staat van baten en lasten over 2008	26
Gedragscode	13	Toelichting behorende tot de jaarrekening 2008	26
Evaluatie functioneren	13	Grondslagen voor balanswaardering en resultaatbepaling	28
Integriteitsbeleid	13	Risicobeheer en derivaten	34
Transparantie, openheid en communicatie	14	Toelichting op de balans per 31 december 2008	39
Verklaring beleggingsbeginselen	14	Niet in de balans opgenomen verplichtingen	45
Scheiding beleid en uitvoering	14	Kasstroomoverzicht	46
Samenloop van bestuursfuncties en arbeidsvoorwaardenoverlegfunctie	14	Toelichting op de staat van baten en lasten over het boekjaar 2008	47
Nevenactiviteiten van het pensioenfonds en onafhankelijkheid van bestuursleden	14	Overige gegevens	
Het premie-,beleggings- en toeslagenbeleid	14	Actuariële verklaring	51
Overig	14	Accountantsverklaring	51

1. Voorwoord

Voor u ligt het jaarverslag 2008 van StiPP!

In dit jaarverslag over 2008 legt StiPP verantwoording af over het gevoerde beleid in 2008. StiPP is per 1 januari 2008 de nieuwe naam voor de Stichting Pensioenfonds voor Personeelsdiensten, voorheen het Bedrijfstakpensioenfonds voor Langdurige Uitzendkrachten (Stiplu).

Het jaar 2008 stond voor de StiPP in het teken van twee belangrijke ontwikkelingen: de invoering van de nieuwe plusregeling per 1 januari 2008 en de effecten van de wereldwijde kredietcrisis op het pensioenfonds.

Deze ontwikkelingen zijn ook van invloed op de verslaggeving over het jaar 2008. De belangrijkste wijziging in dit jaarverslag ten opzichte van die van vorig jaar is dat de Plusregeling hierin is opgenomen. Dit heeft gevolgen voor de karakteristieken van het fonds en de jaarrekening. Daarnaast zijn de beleidskeuzes die in 2008 zijn gemaakt gebaseerd op de uitvoering van zowel de Basis- als de Plusregeling.

Het jaarverslag is verdeeld in karakteristieken van het fonds, het verslag van het bestuur, de jaarrekening en overige gegevens. In het hoofdstuk karakteristieken wordt o.a. de doelstelling van het fonds, het profiel van de organisatie, samenstelling bestuur, commissies, adviseurs en bestaande organen, weergegeven.

In het verslag van het bestuur wordt u geïnformeerd over de beleidsmatige zaken die in 2008 hebben gespeeld, zowel op het gebied van pensioenen als op het gebied van beleggingen.

In de jaarrekening wordt het fondsvermogen en de mutaties daarin gedurende 2008 gepresenteerd en wordt een toelichting gegeven over de grondslagen voor de waardering en de mutaties in de beleggingsportefeuille.

Onder overige gegevens treft u tot slot de actuariële verklaring en de accountantsverklaring aan.

Het bestuur wil hierbij haar dank uitspreken aan iedereen die zich in het verslagjaar, en nadien tot en met de datum van totstandkoming van het jaarverslag, heeft ingezet voor het pensioenfonds.

Het bestuur stelde het jaarverslag 2008 en de daarbij behorende staten voor De Nederlandsche Bank (DNB) vast op 19 juni 2009.

Stichting Pensioenfonds voor Personeelsdiensten
Amsterdam, 19 juni 2009

Voorzitter,
De heer M.J.M. Nuyten

Vice-voorzitter,
Mevrouw A.L. Muntz

Kerncijfers 2004-2008

Aantallen	2008	2007	2006	2005	2004
Werkgevers	4.825	4.044	3.267	3.200	3.062
Deelnemers ¹	149.424	198.484	178.527	141.448	118.465
Gewezen deelnemers	500.022	328.331	259.732	219.608	180.729
Ingegane ouderdomspensioenen	171	48	23	7	1
Ingegane partnerpensioenen	29	7	3	0	0
Ingegane wezenpensioenen	3	3	2	0	0
Afgekochte ouderdomspensioenen	1.155	895	546	537	368
Afgekochte nabestaandenpensioenen	284	203	88	113	83

Financiële gegevens

(bedragen in EUR 1.000,-)

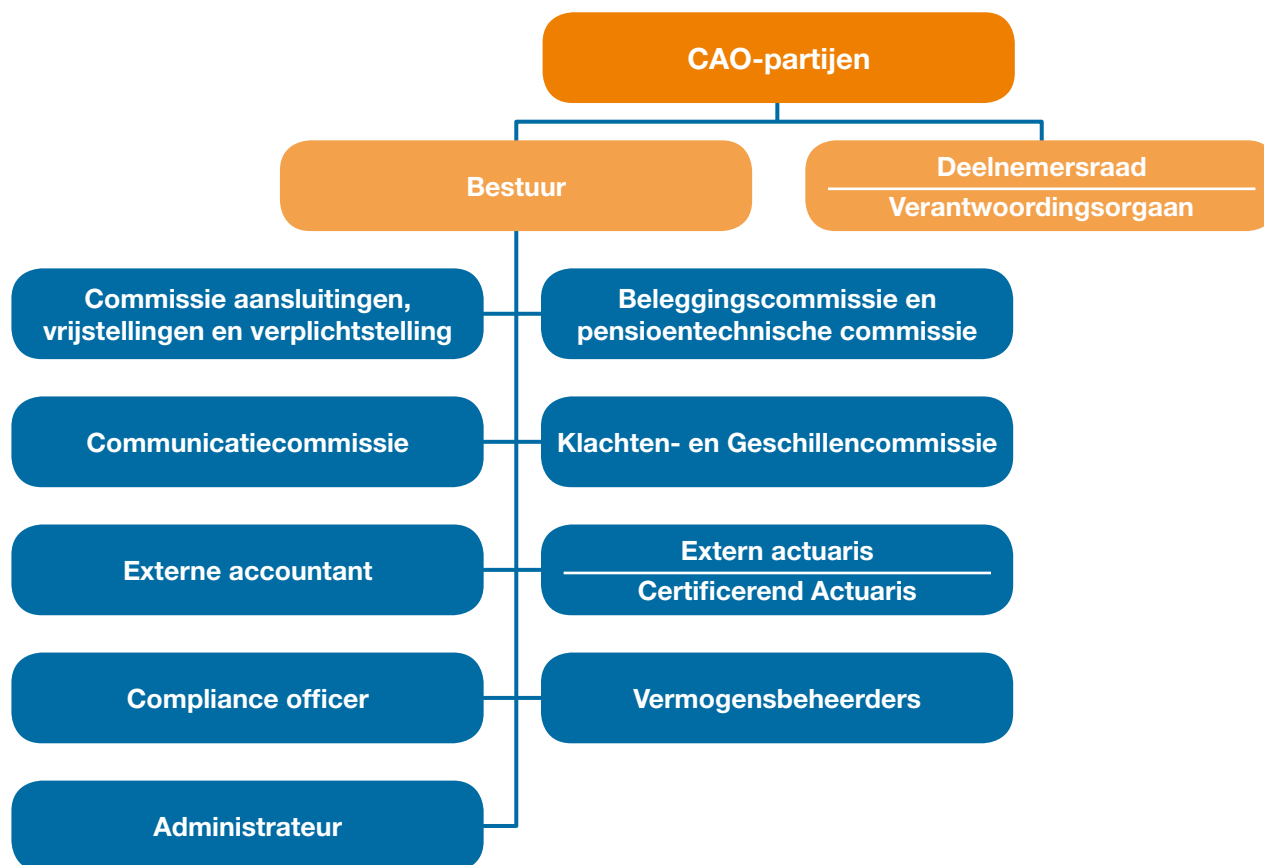
Voorziening voor risico deelnemers	258.383	238.897	207.582	152.665	105.351
Voorziening Pensioenverplichtingen (VPV)	2.266	592	329	100	44
Garantiereserve	8.106				
Overige reserves ²	9.727	9.246	10.879	8.172	5.069
Vereist over VPV	2.962				
Algemene reserve	6.765				
Belegd vermogen	231.881	228.515	193.911	138.966	98.453
Beleggingsrendement	-/- 18,89%	3%	7,78%	13,11%	7,81%
Indexatie ingegane pensioenen	0%	0%	3,78%	9,11%	Nvt
Premie	86.442	32.197	39.039	41.420	31.143
Uitkeringen	1.053	814	484	390	252
Vorderingen	33.399	16.651			

¹ Het totaal aantal deelnemers laat een verschuiving zien tussen de rubrieken 'deelnemer' en 'gewezen deelnemer'. Vanaf 2008 wordt een deelnemer, nadat 2 maanden geen gegevens zijn ontvangen, als gewezen deelnemer aangemerkt. Tot 2008 gold hiervoor een periode van 12 maanden.

² De overige reserves worden vanaf 2008 uitgesplitst in vereist over VPV en Algemene reserve.

2. Karakteristieken van het pensioenfonds

Organogram



CAO-partijen

Sociale partners bepalen de inhoud van de pensioenovereenkomst. Zij benoemen ook de bestuursleden. De verhouding tussen CAO-partijen en het bestuur is vastgelegd in het uitvoeringsreglement.

Profiel van de organisatie

Sinds 1 januari 1999 behartigt StiPP de collectieve pensioenbelangen van enige duizenden uitzendondernemingen en vele tienduizenden uitzendkrachten in Nederland. Pensioen maakt sinds de invoering van de CAO voor Uitzendkrachten 1999 – 2003 onderdeel uit van de arbeidsvoorwaarden tussen de uitzendonderneming en de uitzendkracht. Per 1 januari 2004 is StiPP een verplichtgestelde pensioenregeling voor de gehele bedrijfstak.

Doelstelling

De belangrijkste doelstelling van StiPP is te voorzien in een ouderdomsvoorziening voor de werknemers (uitzendkrachten en gedetacheerden) in de uitzendbranche. Ook voorziet StiPP in een ouderdomsvoorziening voor pay-rollers. De uitzendbranche kenmerkt zich door dienstverbanden van korte duur, veelal zijn het mensen die voor het eerst kennis maken met een (verplichte vorm van) pensioenvoorziening. Van belang is dat de regeling de maatschappelijke behoefte vervult om de “witte vlek” – het aantal mensen dat niet onder een (verplichtgestelde) pensioenregeling valt – te verkleinen.

Het bestuur

Het bestuur is de beheerder van het pensioenfonds. Het fonds wordt bestuurd door vertegenwoordigers van de werkgevers en werknemersorganisaties die het fonds hebben opgericht en in stand houden, te weten:

- de Algemene Bond Uitzendondernemingen / ABU gevestigd te Amsterdam;
- de Nederlandse Bond van Bemiddelings- en Uitzendondernemingen (NBBU), gevestigd te Bilthoven;
- FNV Bondgenoten gevestigd te Utrecht;
- de Unie, vakbond voor industrie en dienstverlening, gevestigd te Culemborg; en
- de CNV Dienstenbond, gevestigd te Hoofddorp.

StiPP is statutair gevestigd te Amsterdam, Molenwerf 2 – 8, Postbus 9251, 1006 AG Amsterdam. De laatste statutenwijziging was op 17 november 2008 en notarieel verleden op 11 maart 2009. De Stichting is ingeschreven bij de Kamer van Koophandel onder nummer 34107294.

In 2008 is er geen wijziging geweest in de bestuurssamenstelling van het fonds.

Eind 2008 was de samenstelling van het bestuur als volgt.

Naam	Functie	Vertegenwoordiging	Lid sinds	Einde zittingsduur
De heer M.J.M. Nuijten	voorzitter	werknemer	01-01-2007	31-12-2009
Mevrouw A.L. Muntz	vice-voorzitter	werkgever	13-11-1998	31-12-2009
De heer R. Zandbergen	bestuurslid	werkgever	23-02-2006	31-12-2011
De heer R. Schikhof	bestuurslid	werkgever	01-01-2007	31-12-2009
Mevrouw T.F.M. Schets	bestuurslid	werknemer	01-10-2006	31-12-2009
De heer J. Spruijt	bestuurslid	werknemer	01-01-2008	31-12-2010
De heer P. Citroen	bestuurslid	werkgever	01-11-2006	31-12-2009
De heer J.J. Ronner	bestuurslid	werknemer	01-01-2000	31-12-2011

Het bestuur draagt gezamenlijk zorg voor het (dagelijks) beleid van het fonds. Het bestuur wijst een werkgevers- en een werknemersbestuurslid aan, die voor een kalenderjaar de functie van voorzitter en van vice-voorzitter zullen bekleden. Gedurende het kalenderjaar, dat een werkgeverslid voorzitter is, zal een werknemersbestuurslid vice-voorzitter zijn, en omgekeerd; de vice-voorzitter bekleedt tevens de functie van secretaris.

Het bestuur van het pensioenfonds is eindverantwoordelijk voor de uitvoering van de pensioenregeling, die door sociale partners is overeengekomen. Het bestuur streeft naar een optimale kwaliteit, zorgvuldigheid en openheid met betrekking tot de uitvoering. Het fonds heeft ervoor gekozen om de uitvoering van het pensioen- en vermogensbeheer, de beleidsvoorbereiding hiervoor en de ondersteuning van het bestuur uit te besteden aan daarin gespecialiseerde uitvoerders.

De deelnemersraad

De medezeggenschap van deelnemers, ex-deelnemers en gepensioneerden is belegd bij de deelnemersraad. De deelnemersraad adviseert het bestuur desgevraagd of uit eigen beweging over aangelegenheden die de stichting betreffen.

De deelnemersraad bestaat uit vijf leden. Vier deelnemers namens de actieven en één deelnemer namens de gepensioneerden. Voor alle leden geldt dat zij betrokken zijn bij het fonds. In het verslagjaar telde de deelnemersraad drie leden. In 2009 wordt de deelnemersraad volledig bezet:

- twee leden namens de FNV Bondgenoten te Utrecht;
- één lid namens De Unie te Culemborg;
- één lid namens de CNV Dienstenbond te Hoofddorp;
- één lid namens de groep gepensioneerden.

Het verantwoordingsorgaan

Het fonds heeft tevens een verantwoordingsorgaan. Het bestuur heeft de voorkeur uitgesproken voor een verantwoordingsorgaan waarin een aantal leden van de deelnemersraad zitting hebben aangevuld met een lid namens de werkgevers. Het verantwoordingsorgaan zal in 2009 voor het eerst bijeenkomen. Aangezien de bemensing van het verantwoordingsorgaan begin 2009 nog niet was afgerond, zal in het jaarverslag 2008 nog geen verslag van het verantwoordingsorgaan worden opgenomen.

Commissies

Om zijn werkzaamheden optimaal te kunnen uitvoeren heeft het bestuur commissies ingesteld die onder meer tot taak hebben besluiten die het bestuur moet nemen, voor te bereiden. Het bestuur kan besluiten dat externe deskundigen deel uitmaken van een commissie. De volgende commissies staan het bestuur bij:

Commissie aansluitingen, vrijstellingen en verplichtstelling

Deze commissie behandelt alle relevante zaken die samenhangen met aansluitingskwesties en vrijstellingsverzoeken van werkgevers, en de werkingsfeer van de pensioenregeling. In de commissie hebben zitting:

- mevrouw A.L. Muntz
- de heer M. Nuijten

Financiële commissie

Primo 2008 heeft het bestuur besloten de financiële commissie te splitsen in een beleggingscommissie en een pensioentechnische commissie.

Beleggingscommissie

De beleggingscommissie heeft onder meer als taak het bestuur te adviseren over het te voeren beleggingsbeleid en over de beoordeling van het jaarverslag. In de beleggingscommissie hebben zitting:

- de heer R. Zandbergen
- de heer J. Spruijt
- de heer P. Citroen
- mevrouw T.F.M. Schets

Pensioentechnische commissie

De Pensioentechnische commissie zal zich voornamelijk bezighouden met algemene en financiële zaken die niet beleggingsgerelateerd zijn. In deze commissie hebben zitting:

- mevrouw T.F.M. Schets
- de heer R. Schikhof

Communicatiecommissie

De commissie voert overleg met de administrateur op de hoofdpunten van het communicatiebeleid en de uitvoering ervan. Hierin hebben zitting:

- de heer J.J. Ronner
- de heer P. Heinrichs
- mevrouw M. van Essen

Klachten- en geschillencommissie

Deze commissie behandelt klachten en geschillen met betrekking tot de interpretatie van het pensioenreglement op basis van een klachten- en geschillenprocedure. Deze procedure is geplaatst op de website van het fonds, en wordt opgenomen in diverse communicatie-uitingen van het fonds.

Hierin hebben zitting:

- de heer R. Schikhof
- de heer J.J. Ronner/mevrouw T.F.M. Schets

Adviseurs

Het bestuur laat zich bijstaan door externe adviseurs op actuariael, beleggingstechnisch, juridisch en fiscaal gebied. Het bestuur blijft te allen tijde eindverantwoordelijk voor alle activiteiten van het fonds en houdt dan ook toezicht op zijn adviseurs.

Pensioenbeheer

Syntrus Achmea, Molenwerf 2-8 te Amsterdam.

Vermogensbeheer

- F&C, gevestigd in het Verenigd Koninkrijk (Londen)
- Syntrus Achmea Vastgoed, gevestigd in Nederland (Amsterdam)

Adviserend actuaaris

In het verslagjaar is de heer F. Verschuren AAG actief geweest als adviserend actuaaris. De heer Verschuren is verbonden aan Sprenkels&Verschuren.

Certificerend actuaaris

De heer drs W. Brugman AAG, verbonden aan Mercer Certificering BV, gevestigd te Amstelveen.

Accountant

De heer drs. H.C. van der Rijst, RA, PricewaterhouseCoopers Accountants NV, gevestigd te Amsterdam.

Compliance Officer

KPMG Ethics & Integrity Services BV, gevestigd te Amstelveen.

Kenmerken van de pensioenregelingen

Met ingang van 2008 voert de StiPP twee pensioenregelingen uit. Een basisregeling voor werknemers die meer dan 26 weken werkzaam zijn in de uitzendbranche. Daarnaast een plusregeling voor werknemers die meer dan 78 weken in de uitzendbranche hebben gewerkt en voor pay-rollers.

Hieronder worden de kenmerken van de basisregeling en de plusregeling weergegeven.

Basisregeling

Pensioensysteem

Beschikbare premieregeling met het karakter van een premieovereenkomst.

Premie

Reglementaire premie bedraagt 2,6% van de pensioengrondslag. Deze premie komt geheel voor rekening van de werkgever.

Pensioengrondslag

Als pensioengrondslag geldt het bruto uurloon. Het bruto uurloon bestaat uit het brutoloon, waaronder wordt verstaan: het loon over de normale gewerkte uren, loon over de onregelmatige uren (dat wil zeggen de uren in afwijkende dag- en tijdzones), indien tijdens ziekte loon wordt doorbetaald: het werkelijk door de werkgever doorbetaalde loon, de vergoeding wegens loonderving van (een) wachtdag(en) in geval van ziekte ('wachtdagcompensatie'), de uitbetaalde reserveringen voor vakantiedagen, bijzonder verlof, kort verzuim en feestdagen en de vakantiebijslag. Onder brutoloon wordt niet verstaan: het loon over overuren, compensatie-uren, reizen en gebruteerde onkostenvergoedingen.

Franchise

n.v.t.

Aangroei pensioenkapitaal

De deelnemer wordt periodiek een premie beschikbaar gesteld van 2,6% van de pensioengrondslag, waarop kosten en door het bestuur vast te stellen reserveringen in mindering worden gebracht. De beschikbare premie wordt toegevoegd aan het saldo van de pensioenrekening. Het pensioenkapitaal bestaat uit het saldo van de pensioenrekening inclusief de waarde uit een eventuele waardeoverdracht. Het saldo van de pensioenrekening wordt periodiek vermeerderd of verminderd met het positieve of negatieve beleggingsresultaat.

Opbouwperiode

21 jaar tot 65 jaar. De opbouw vangt aan zodra een deelnemer meer dan 26 weken voor één uitzendonderneming heeft gewerkt (referte-eis).

Pensioendatum

De eerste dag van de maand waarin de (gewezen) deelnemer de leeftijd bereikt van 65 jaar.

Nabestaandenpensioen ten behoeve van echtgenoot, echtgenote, geregistreerde partner alsmede wezenpensioen voor kinderen tot 18 jaar

Bij overlijden van de (gewezen) deelnemer vóór het bereiken van de pensioendatum verkrijgen de partner en/of de kinderen aanspraken op nabestaanden- en/of wezenpensioen. De hoogte van dit nabestaanden- en/of wezenpensioen is afhankelijk van het kapitaal op het tijdstip onmiddellijk voorafgaande aan het overlijden van de deelnemer of gewezen deelnemer en van het geldende fiscale maximum, en wordt vastgesteld op basis van de door het bestuur in overleg met de actuaaris vastgestelde grondslagen. Daarbij geldt een verhouding tussen het nabestaandenpensioen en het wezenpensioen per kind van 100:20.

Premievrije deelneming

n.v.t.

Inkoop pensioen

De deelnemer heeft de mogelijkheid om op pensioendatum pensioen in te kopen bij het fonds danwel een andere pensioenuitvoerder.

Plusregeling

Pensioensysteem

Premie

Beschikbare premieregeling met het karakter van een premieovereenkomst.

Reglementaire premie bedraagt 12,3% van de pensioengrondslag. Deze premie komt voor 2/3 ten laste van de werkgever en 1/3 van de werknemer.

Pensioengrondslag

Als pensioengrondslag geldt het bruto uurloon verminderd met de uurfranchise. Het bruto uurloon bestaat uit het brutoloon, waaronder wordt verstaan: het loon over de normale gewerkte uren, loon over de onregelmatige uren (dat wil zeggen de uren in afwijkende dag- en tijdzones), indien tijdens ziekte loon wordt doorbetaald: het werkelijk door de werkgever doorbetaalde loon, de vergoeding wegens loonderving van (een) wachtdag(en) in geval van ziekte ('wachtdagcompensatie'), de uitbetaalde reserveringen voor vakantiedagen, bijzonder verlof, kort verzuim en feestdagen en de vakantiebijslag. Onder brutoloon wordt niet verstaan: het loon over overuren, compensatie-uren, reizen en gebruteerde onkostenvergoedingen.

Uurfranchise

De uurfranchise wordt jaarlijks vastgesteld door het bestuur en wordt afgeleid van de (wettelijke minimale) jaarfranchise. De franchise bedraagt in 2008 € 5,40 per uur.

Opbouw pensioenkapitaal

Van de doorsneepremie van 12,3% van de pensioengrondslag wordt de volgende inleg per leeftijdscategorie beschikbaar gesteld:

Leeftijd	Beschikbare premie als percentage van de pensioengrondslag
21 -24	5,25
25 -29	6,11
30 -34	7,11
35 -39	8,24
40 -44	9,60
45 -49	11,22
50 -54	13,22
55 -59	15,66
60 -64	18,78

De beschikbare premie wordt toegevoegd aan het saldo van de pensioenrekening. Het pensioenkapitaal bestaat uit het saldo van de pensioenrekening inclusief de waarde uit een eventuele waardeoverdracht. Het saldo van de pensioenrekening wordt periodiek vermeerderd of verminderd met het positieve of negatieve beleggingsresultaat.

21 jaar tot 65 jaar.

Opbouwperiode

Pensioendatum

De eerste dag van de maand waarin de (gewezen) deelnemer de leeftijd bereikt van 65 jaar.

Nabestaandenpensioen ten behoeve van echtgenoot, echtgenote, geregistreerde partner (of ongehuwde partner met notarieel verleden samenlevingsovereenkomst) alsmede wezenpensioen voor kinderen tot 18 jaar

Bij overlijden van de (gewezen) deelnemer vóór het bereiken van de pensioendatum verkrijgen de partner en/of de kinderen aanspraken op nabestaanden- en/of wezenpensioen. Het nabestaandenpensioen bestaat uit een uitkering uit de risicodekking en een uitkering die afhankelijk is van de hoogte van het pensioenkapitaal en van het aantal wezenpensioenen dat tezamen met het partnerpensioen voor het Pensioenkapitaal wordt aangekocht in de verhouding 100:20 (partnerpensioen: wezenpensioen). De partner- en wezenpensioenen zullen nooit hoger zijn dan de geldende fiscale maxima.

Premievrije deelneming

De deelnemer die arbeidsongeschikt wordt volgens de Wet Werk en Inkomen naar Arbeidsvermogen (WIA) kan een verzoek bij het fonds indienen tot voortzetting van het deelnemerschap. Als het verzoek wordt ingewilligd, komt de door de werkgever verschuldigde premie als bedoeld in het uitvoeringsreglement geheel of gedeeltelijk ten laste van het fonds, wordt aan de werkgever gehele of gedeeltelijke vrijstelling van premiebetaling verleend en blijven de pensioenaanspraken van de deelnemer geheel of gedeeltelijk in stand. De gehele of gedeeltelijke vrijstelling van premiebetaling en de gehele of gedeeltelijke voortzetting van de deelneming geldt zolang een uitkering wegens arbeidsongeschiktheid wordt genoten.

Inkoop pensioen

De deelnemer heeft de mogelijkheid om op pensioendatum pensioen in te kopen bij het fonds danwel een andere pensioenuitvoerder.

3. Verslag van het bestuur

In 2008 kwam het bestuur vijf keer bijeen, namelijk op 29 januari, 21 april, 19 juni, 11 september en 17 november. Het bestuur neemt besluiten in bestuursvergaderingen waarin minimaal vijf bestuursleden aanwezig zijn, waarvan tenminste twee werkgevers- en twee werknemersleden. Het bestuur streeft naar consensus. Besluiten worden bij meerderheid van stemmen genomen. Het wijzigen van statuten en/of pensioenreglementen kan alleen plaatsvinden met tenminste 3/4 van de geldig uitgebrachte stemmen. Besluitvorming met betrekking tot het beleggingsbeleid wordt voorbereid door de Beleggingscommissie. Besluitvorming met betrekking tot pensioentechnische zaken worden voorbereid door de Pensioentechnische commissie. Evenzo geldt dit voor het communicatiebeleid: besluitvorming hierover wordt voorbereid in de Communicatiecommissie. In alle gevallen beslist het bestuur, gehoord hebbend het advies van de betreffende commissies. De agenda wordt voorbereid door Syntrus Achmea. Voorafgaand aan de vergadering vindt afstemming plaats met de voorzitters van het fonds.

Bestuursbesluiten

Het bestuur heeft de volgende wijzigingen in statuten en reglementen vastgesteld:

- wijziging pensioenreglement(en)
- wijziging van de statuten
- wijziging huishoudelijk reglement verantwoordingsorgaan

Hieronder worden de overige wijzigingen weergegeven.

Afkoop kleine pensioenen

Sinds 2007 biedt de Pensioenwet de mogelijkheid aan pensioenfondsen om pensioenen van geringe omvang 'af te kopen' door de waarde van de pensioenaanspraak aan de gewezen deelnemer uit te keren. Ook wordt de mogelijkheid geboden om in het verleden opgebouwde pensioenaanspraken af te kopen indien de gewezen deelnemer hiermee instemt. Kleine pensioenen zijn pensioenuitkeringen van minder dan € 406,44 op jaarbasis (bedrag 2008). Het voordeel van de mogelijkheid van afkoop van deze kleine pensioenen is dat het fonds niet gedwongen wordt om jarenlang deze beperkte pensioenaanspraken te administreren en hierover te communiceren. Hierdoor worden uitvoeringskosten en administratieve handelingen beperkt. Voor de deelnemer is in geval van afkoop sprake van een voortijdige uitkering, waardoor op 65 jarige leeftijd geen pensioenuitkering meer wordt ontvangen.

Het bestuur van STIPP heeft een zorgvuldige afweging gemaakt ten aanzien van de belangen van het fonds enerzijds en de deelnemers anderzijds. Gelet op de enorme aantallen gewezen deelnemers, de relatief geringe belangstelling voor overdracht van pensioenaanspraken naar andere pensioenuitvoerders en de veelal beperkte hoogte van de pensioenaanspraken, is het bestuur tot de conclusie gekomen dat het wenselijk is om structureel over te gaan tot het afkopen van kleine pensioenen. Indien kleine pensioenen niet zouden worden afgekocht, zou op termijn sprake zijn van een onverantwoorde stijging van de uitvoeringskosten.

Uitvoeringsorganisatie Syntrus Achmea heeft in het verslagjaar uitgebreid onderzoek gedaan naar de mogelijkheden om de afkoop van kleine pensioenen op een kostenefficiënte wijze uit te kunnen voeren, waarbij een zorgvuldige communicatie naar de betrokken gewezen deelnemers voorop staat. Naar verwachting zullen in 2009 definitieve afspraken kunnen worden vastgelegd omtrent een gefaseerde uitvoering van de afkoop van kleine pensioenen. Voor alle gewezen deelnemers die twee jaar na einde deelneming geen waardeoverdracht hebben aangevraagd zal standaard afkoop van kleine pensioenaanspraken plaatsvinden.

Inleggarantie

Op grond van CAO-afspraken tussen de werkgevers- en werknemersorganisaties betrokken bij de ABU-CAO voor Uitzendkrachten, is overeengekomen dat ten aanzien van de deelnemers aan het Pluspensioen een garantie van de ingelegde premies geboden zou moeten worden. De uitvoering van deze afspraak is overgelaten aan het pensioenfonds. In 2008 heeft het bestuur van STIPP zich uitvoerig beziggehouden met de wijze waarop een dergelijke garantie vorm gegeven zou kunnen worden. Naast de bescherming van de ingelegde premies dienen daarbij ook andere belangen te worden behartigd, zoals het bieden van een acceptabel beleggingsrendement op de langere termijn, gelijke behandeling van deelnemers en beheersbare risico's en uitvoeringskosten. In samenwerking met de adviserend actuaris is uitgebreid onderzoek verricht naar diverse mogelijke varianten om de inleggarantie nader vorm te geven. Naar verwachting zal dit onderzoek medio 2009 tot definitieve besluitvorming leiden.

Hertoetsing gedispenseerde werkgevers

In verband met de nieuw ingevoerde plusregeling is in 2008 een start gemaakt met de hertoetsing van de gedispenseerde werkgevers. In 2008 is een groot deel van de hertoetsing afgerond. Het ligt in de verwachting dat de volledige hertoetsing in de eerste helft van 2009 wordt afgerond.

Risicobeheersing

In het kader van de beheersing van de risico's die verbonden zijn aan de uitvoering van de pensioenregeling, heeft het bestuur van STIPP zich gedurende het verslagjaar nader verdiept in de wijze waarop deze risico's geïdentificeerd en beheerst kunnen worden. Daarbij is uitgegaan van de zogenaamde 'FIRM' risicosystematiek die door de toezichthouder De Nederlandsche Bank wordt gehanteerd bij het toezicht op pensioenfondsen. Aan de hand van checklists zijn mogelijke risico's benoemd en zijn beheersingsmaatregelen benoemd. Gelet op de administratieve complexiteit van het pensioenfonds, is de conclusie dat met name veel aandacht gericht dient te zijn op de juiste, tijdige en volledige uitvoering van administratieve processen. Daarbij zijn voor het bestuur een optimale samenwerking met de uitvoeringsorganisatie en inzicht in de actuele situatie van groot belang. Op basis van de conclusies zijn door het bestuur nadere eisen gesteld aan de dienstverlening van de uitvoeringsorganisatie.

Bijspaarregeling

De tot en met 2007 geldende bijspaarregeling is eind 2007 beëindigd. Als gevolg van een overeenkomst tussen sociale partners in de payrollsector, verenigd in de Vereniging voor Payrollondernemingen, is sinds 2008 sprake van een verplichte deelneming voor werknemers van deze ondernemingen aan de Pluspensioenregeling. In deze CAO is tevens bepaald dat een bijspaarregeling gefaciliteerd dient te worden die het voor de werknemers mogelijk maakt om de inleg te verhogen tot de grenzen van de fiscale maxima. In 2008 is deze nieuwe 'bijspaarregeling' door het bestuur van STIPP vastgesteld en is deze administratief opengesteld voor werknemers van VPO-regelingen.

Maandelijkse toekenning van de beleggingsrendementen

Sinds de aanvang van de activiteiten van het pensioenfonds kende STIPP een jaarlijkse toekenning van de gerealiseerde beleggingsrendementen aan de deelnemers. Deze mutatie vond bij afsluiting van het boekjaar plaats. De ongekende daling van de waarde van de beleggingen gedurende het verslagjaar maakte echter duidelijk dat deze werkwijze tot ongewenste effecten kan leiden. Op grond hiervan heeft het bestuur besloten dat met ingang van 1 januari 2009 de toekenning van beleggingsrendementen aan de pensioenaanspraken van deelnemers en gewezen deelnemers per maand zal plaatsvinden. Op deze wijze worden grote schokken in de ontwikkeling van de pensioenkapitalen voorkomen. Voor gepensioneerden blijft de systematiek van jaarlijkse vaststelling van een voorwaardelijke toeslag onverkort van kracht.

Lidmaatschap VB

In 2008 is de Stichting Pensioenfonds voor Personeelsdiensten lid geworden van de Vereniging van Bedrijfstakpensioenfondsen (VB).

Communicatie

Mede met het oog op de eisen die de Pensioenwet en Pension Fund Governance (PFG) aan communicatie door pensioenfondsen stelt, is communicatie evenals vorig jaar een belangrijk onderwerp voor het bestuur geweest. Door het bestuur is een meerjarig communicatiebeleidsplan en een communicatiejaarplan voor 2008 opgesteld. In 2008 is voor het eerst het Uniform Pensioen Overzicht verstuurd en worden er maandelijks startbrieven verzonden. De bestaande brochures zijn, gezien het groot aantal buitenlandse deelnemers, in het Engels, Pools en Duits vertaald.

Rechtszaken

In 2008 zijn er diverse rechtszaken geweest namens of tegen het fonds. Het betreft onder andere de rechtszaak StIPP tegen Opstap Uitzendbureau B.V.. Een aansluitingskwestie, waarbij het pensioenfonds in het gelijk is gesteld. Kern van de rechtszaken zijn veelal dat de werkgever om enige reden geen deelnemersgegevens aan het fonds wenst te leveren. In één geval gaat het om een substantieel grote onderneming. In de loop van 2009 wordt over deze zaak een uitspraak van de Rechtbank verwacht.

Overlap werkingssfeer met andere bedrijfstakken

Het bestuur heeft doorlopende aandacht voor de definiëring van de werkingssfeer van het fonds en de overlap van de werkingssfeer met die van andere bedrijfstakpensioenfondsen. In 2007 en 2008 zijn onder meer besprekingen gevoerd over de wederzijdse afbakening van de werkingssfeer, met vertegenwoordigers van:

- de Stichting Bedrijfspensioenfonds voor de Vlees- en Vleeswarenindustrie (VLEP)
- Bedrijfstakpensioenfonds Metalektro (PME)
- Pensioenfonds Metaal en Techniek
- Bedrijfstakpensioenfonds Bouw

In november 2008 heeft het fonds een aanvraag tot wijziging van de verplichtstelling ingediend bij het Ministerie van Sociale Zaken & werkgelegenheid. Nieuw in de verplichtstelling is onder andere een betere afbakening tussen de werkingssfeer van het fonds en die van het pensioenfonds voor de Bouw.

3.2 Goed pensioenfondsbestuur (pension fund governance)

Sinds 2007 zijn de principes goed pensioenfondsbestuur van de STAR verankerd in de Pensioenwet. De bedoeling van de principes is dat een pensioenfondsbestuur weet waarvoor het verantwoordelijk is en hoe het die verantwoordelijkheid moet dragen en moet afleggen.

Deelnemersraad

Deze raad heeft als taak het adviseren van het bestuur op enkele belangrijke thema's. De deelnemersraad komt minimaal tweemaal per jaar bijeen, in principe op dezelfde dag dat het bestuur van het fonds vergadert. De leden van de raad worden (bij)geschoold door een daartoe geaccrediteerd onderwijsinstituut conform de eisen in het deskundigheidsplan. De raad wordt secretariaal door Syntrus Achmea ondersteund.

Verantwoordingsorgaan

De belangrijkste taak van het verantwoordingsorgaan is het geven van een oordeel over het handelen van het bestuur ten aanzien van het gevoerde beleid, het toekomstige beleid en de wijze waarop het is uitgevoerd. Het verantwoordingsorgaan zal jaarlijks schriftelijk haar oordeel geven. Het verantwoordingsorgaan bestaat uit een vijftal leden: één lid wordt benoemd door de werkgeversorganisaties, drie leden door de werknemersorganisaties, en één lid namens de gepensioneerden. De leden van het verantwoordingsorgaan worden (bij) geschoold conform de eisen in het deskundigheidsplan.

Visitatiecommissie

Het bestuur heeft in 2008 gesproken over de invulling van de visitatiecommissie. Deze commissie bestaat uit leden die door het bestuur worden benoemd. Leden van de visitatiecommissie hebben verder geen banden met het pensioenfonds. De belangrijkste taken van de visitatiecommissie bestaan uit het beoordelen van:

- Beleids- en bestuursprocedures en –processen en de checks en balances binnen het fonds;
- De wijze waarop het fonds wordt aangestuurd;
- De wijze waarop door het bestuur wordt omgegaan met de risico's op langere termijn.

De visitatiecommissie rapporteert schriftelijk aan het bestuur van het pensioenfonds, de Deelnemersraad en het Verantwoordingsorgaan.

Het bestuur heeft besloten om in de markt te kijken naar de invulling van een visitatiecommissie. De verwachting is dat de visitatiecommissie in 2009 daadwerkelijk wordt vormgegeven.

Deskundigheid bestuur

Het bestuur heeft een deskundigheidsplan opgesteld. Uitgangspunt van dit plan is dat het bestuur als collectief over de vereiste deskundigheid beschikt. Bij elke mutatie in het bestuur gaat het bestuur na of deze deskundigheid nog steeds aanwezig is. Daarnaast heeft het bestuur tweemaal per jaar een studiedag met betrekking tot actuele ontwikkelingen op het gebied van pensioen. Het bestuur heeft in 2007 afgesproken zich in een "nulmeting" te laten toetsen op de deskundigheid. De uitkomsten van deze nulmeting zijn eind mei 2008 teruggekoppeld. Naar aanleiding hiervan is een collectief en een individueel, op maat gemaakt, opleidingsprogramma opgesteld. Het deskundigheidsplan is vervolgens op de door de pensioenkoepels voorgestelde wijzigingen aangepast.

Gedragcode

In april 2008 is de gedragscode voor bestuursleden aangepast conform het model 2008 van de pensioenkoepels. Doel van de gedragscode is het geven van regels en richtlijnen voor bestuursleden en andere door het fonds aan te wijzen betrokkenen ter voorkoming van conflicten tussen belangen van het fonds en de privébelangen van betrokkenen, alsmede ter voorkoming van het gebruik maken van vertrouwelijke informatie van het fonds voor privédoeleinden.

Evaluatie functioneren

Het bestuur bespreekt jaarlijks in de laatste vergadering van het jaar zijn eigen functioneren en het functioneren van de door het bestuur ingestelde commissies. De voorzitters voeren in beginsel jaarlijks een functioneringsgesprek met bestuursleden van werkgevers- resp. werknemerszijde.

Integriteitsbeleid

De Pensioenwet verplicht het bestuur tot het opstellen van een integriteitsbeleid. Deze verplichting gaat verder dan de gedragscode die het bestuur nu al heeft. Het gaat om een risicobeleid, waarbij integriteitsrisico's en ook andere risico's in kaart worden gebracht. Het bestuur heeft in 2008 uitgebreid gesproken over de risico's aan de hand van het FIRM model zoals DNB deze heeft gepubliceerd. Het bestuur gaat hiermee in 2009 verder aan de slag en zal zich met name gaan richten op het operationele- en uitbestedingsrisico.

Transparantie, openheid en communicatie

Het bestuur heeft een communicatiebeleidsplan opgesteld. Dit beleidsplan beschrijft de visie, de doelstelling en de strategie van het pensioenfonds. In 2008 is gewerkt met brochures in een nieuwe huisstijl om de aansluiting met de doelgroep te vergroten. De brochures zijn gepubliceerd op de website van het fonds. Geïnteresseerden kunnen het jaarverslag opvragen. Het bestuursverslag wordt gepubliceerd op de website evenals de statuten en reglementen van het fonds.

Het bestuur informeert de aangesloten werkgevers, de deelnemers en de gepensioneerden tenminste eenmaal per jaar schriftelijk over algemene zaken betreffende het fonds. Het gaat hierbij onder meer over ontwikkelingen in de pensioenregeling. De bestuursleden ontvangen vacatiegeld en een reis- en verblijfskostenvergoeding, die is gebaseerd op de SER-regeling. Over het jaar 2008 is uit dien hoofde een totaalbedrag van € 21.645.- uitgekeerd (2007: € 35.705,-). Deze afname is grotendeels toe te wijzen aan de afname van het aantal vergaderingen.

Verklaring beleggingsbeginselen

Het fonds heeft een verklaring inzake de beleggingsbeginselen vastgesteld. De verklaring beleggingsbeginselen beschrijft op beknopte wijze de uitgangspunten van het beleggingsbeleid van het fonds. Doelstelling van het beleggingsbeleid van het fonds is het behalen van een maximaal reëel langetermijn rendement ten behoeve van de (gewezen)deelnemers in het pensioenfonds. Het bestuur bepaalt welke risico's het fonds bereid is daarbij te nemen, met inachtneming van de opbouw van het deelnemersbestand.

Scheiding beleid en uitvoering

Het bestuur maakt beleid en laat zich adviseren door externe deskundigen (actuaris, accountant, compliance officer) en zijn uitvoerder Syntrus Achmea. Al sinds 2004 heeft het fonds met zijn uitvoerders uitgebreide serviceafspraken gemaakt over de uitvoering van de regeling.

Samenloop van bestuursfunctie en arbeidsvoorwaardenoverlegfunctie

Het bestuur heeft geoordeeld dat de huidige situatie, waarin enkele bestuursleden tevens als onderhandelaar aan de cao-tafel zitting hebben, meer voordelen biedt in de uitoefening van het lidmaatschap van het bestuur dan nadelen. Om deze reden wordt deze samenloop als niet bezwaarlijk beschouwd, en zal de samenloop worden voortgezet.

Nevenactiviteiten van het pensioenfonds en onafhankelijkheid van bestuursleden

Het pensioenfonds voert geen nevenactiviteiten uit. Bij het bestuurlijke proces wegen de bestuursleden de belangen van alle belanghebbenden en betrekken deze belangen bij hun oordeel.

Het premie-, beleggings- en toeslagenbeleid

Het beleid rond de instrumenten premies en toeslagen is voor het fonds zeer beperkt. De regeling van het fonds is een beschikbare premieregeling, waarbij er een percentage van het loon van de deelnemers wordt "gespaard". Op de pensioendatum wordt het gespaarde pensioenkapitaal omgezet in (jaarlijkse) pensioenaanspraken.

De kostendekkende premie over het boekjaar bedraagt € 86.637 en de feitelijke premie over het boekjaar bedraagt € 86.442. Er is geen sprake van een gedempte premie bij een DC-regeling. De samenstelling van de kostendekkende premie is als volgt: actuariel benodigd € 71.559, opslag in stand houden vereist vermogen 3.9.020 en opslag voor uitvoeringskosten € 6.058, -

De pensioenregeling van StiPP is een vorm van een premieovereenkomst. Het pensioenkapitaal van de deelnemers wordt door het pensioenfonds belegd. Reglementair is vastgesteld dat de hoogte van de toeslag voor de actieve en inactieve deelnemers direct volgt uit het beleggingsrendement van het fonds. Dit betekent dat de spaarders jaarlijks hun pensioenkapitaal verhoogd dan wel verlaagd zien worden met het behaalde rendement in het achterliggende jaar.

De toeslag voor de gepensioneerden vloeit ook – indirect – voort uit het behaalde beleggingsrendement. De ingegane pensioenen worden jaarlijks verhoogd met een door het bestuur vast te stellen percentage, afhankelijk van de op de voorziening voor de ingegane pensioenen behaalde overrente en voor zover de middelen van het fonds daartoe toereikend zijn.

Het fonds kent alleen voor de groep gepensioneerden een Voorziening Pensioenverplichtingen. Deze voorziening, die jaarlijks wordt bepaald door de certificerende actuaris, na advies van de adviserende actuaris, is opgenomen in het jaarverslag. Het risico dat voortvloeit uit deze verplichtingen is het actuariële risico en de situatie dat de beleggingen van het fonds in enig jaar een lager rendement laten zien dan de rentetermijnstructuur.

De doelstelling van het beleggingsbeleid is de beleggingsresultaten van het fonds – gegeven de risicoperceptie van het bestuur – te maximaliseren.

Overig

Het afgelopen jaar zijn aan het pensioenfonds geen dwangsommen of boetes opgelegd. Er zijn door DNB geen aanwijzingen aan het fonds gegeven, noch is een bewindvoerder aangesteld of is bevoegdheidsuitoefening van organen van het fonds gebonden aan toestemming van de toezichthouder. De vermogenspositie is zodanig dat er geen lange- of kortetermijnherstelplan van toepassing is.

3.3 Risicoparagraaf

De risico's verbonden aan de pensioenregeling worden door het fonds en de deelnemers gedragen.

Deze risico's worden geïnventariseerd en periodiek vastgesteld in de Actuariële en Bedrijfstechnische Nota (ABTN), waarin de verzekeringstechnische aspecten van de regeling worden omschreven en waarmee het fonds uitvoering geeft aan de wettelijke vereisten.

De toets in hoeverre de doelstelling en het gevoerde beleid worden bereikt, zal tenminste jaarlijks plaatsvinden aan de hand van het jaarverslag en de door de actuaris van het fonds uitgebrachte analyse.

Het pensioenfonds heeft de hoofdlijnen van het interne beheersingssysteem en van de opzet van de administratieve organisatie en interne controle vastgelegd in de actuariële en bedrijfstechnische nota (ABTN). Het fonds heeft beleid vastgesteld met betrekking tot de beheersing van risico's die samenhangen met de uitbesteding. Belangrijke aspecten hierin zijn dat de pensioenuitvoerder, Syntrus Achmea, beschikt over een zgn. SAS-70 verklaring type 2. Deze verklaring geeft zekerheid dat de bedrijfsprocessen en de daarin opgenomen interne controles, in opzet bestaan en adequaat zijn (type 1) en effectief hebben gewerkt (type 2). Met Syntrus Achmea is het fonds een gedetailleerde Service Level Agreement (SLA) overeengekomen.

Met de vermogensbeheerder zijn ook beheerafspraken gemaakt. In het mandaat voor 2008 zijn de beheerafspraken vastgelegd. Deze afspraken betreffen onder andere de samenstelling van de portefeuille, de tactische marges, de performancemeting, de benchmarks en het valuta- en derivatenbeleid en de risicometing en -beheersing.

Beleggingsrisico's

De in de balans opgenomen financiële instrumenten zijn beleggingen, vorderingen en schulden. Financiële instrumenten zijn opgenomen tegen actuele waarde, voor zover niet anders is aangegeven. De belangrijkste risico's zijn het valuta- en kredietrisico.

Valutarisico is het risico dat de waarde van de beleggingen verandert door veranderingen in valutakoersen. Het valutarisico wordt bij het fonds structureel afgedekt.

Het kredietrisico hangt samen met de beleggingen in verhandelbare schuldpapieren en op tegenpartijen. Kredietrisico op verhandelbare schuldpapieren wordt beschouwd als prijsrisico. De beheersing van deze vorm van kredietrisico is geïntegreerd in het beleggingsproces, door middel van een richtlijn over de maximale belegging per kredietklasse. Tegenpartijrisico betreft het risico dat tegenpartijen hun verplichtingen aan het fonds niet meer kunnen nakomen, bijvoorbeeld door faillissement. Het tegenpartijrisico wordt beheerst door selectie van solide tegenpartijen en hantering van tegenpartijlimieten, al dan niet in combinatie met zekerheidstellingen. Het fonds neemt momenteel bewust beperkte kredietrisico's in de vastrentende beleggingen. Het is voor de actieve beheerders toegestaan om een deel van de portefeuille te beleggen in 'investment grade' credits en High Yield beleggingen en in Emerging Market debt. Voor al deze beleggingen zijn marges vastgesteld (zie paragraaf 3.5).

Marktrisico

Marktrisico is het risico dat de waarde van de zakelijke waarden (voornamelijk aandelen, commodities, private equity en vastgoed) verandert door veranderingen in de marktprijzen voor deze waarden. Het structurele marktrisico wordt beheerst binnen het ALM-proces. Daarin wordt een zodanige beleggingsmix vastgesteld dat het marktrisico acceptabel is. De feitelijke beleggingsmix mag binnen vastgestelde bandbreedtes afwijken van de ALM-beleggingsmix.

Relatieve marktrisico

Dit is het risico dat de vermogensbeheerders bij de uitvoering van het actieve beleggingsbeleid afwijken van het vastgestelde ALM-beleid. Hiertoe zijn strategische marges gedefinieerd welke dagelijks worden gemonitord.

Actuariële risico's

Verzekeringstechnisch risico

De Basisregeling van het fonds heeft gedurende het actieve dienstverband en gedurende de zogenaamde uitstelperiode het karakter van een premieovereenkomst. Hierbij wordt de omvang van een toe te kennen pensioen bepaald door het kapitaal dat voor een deelnemer is opgebouwd. Het fonds loopt bij deze regeling dus geen verzekeringstechnische risico's terwijl het beleggingsrisico bij de deelnemers ligt.

Bij de bepaling van de voorziening pensioenverplichtingen voor ingegane pensioenen worden prudente veronderstellingen gehanteerd waaronder leeftijdscorrectiefactoren alsmede toekomstige verbetering van de levensverwachting door gebruik van de zogenaamde prognosetafels AG 2005-2050. Door toepassing van deze prognosetafels is het langlevensrisico voor het pensioenfonds sterk gereduceerd. Op de pensioendatum kunnen de deelnemers bovendien shoppen voor de aankoop van hun pensioen.

Operationele risico's

Het betreft hier risico's welke inherent zijn aan het (dis)functioneren van mens en machine in de primaire operationele processen van het fonds. Deze risico's worden afgedekt door de SAS-70 type 2 verklaring en een veelheid van elkaar aanvullende maatregelen zoals back-up & recovery procedures, logische & fysieke toegangsbeveiliging, testprocedures, etc.

Liquiditeitsrisico

Aangezien de som van de premies, directe beleggingsopbrengsten en aflossingen van beleggingen in vastrentende waarden de som van uitkeringen en kosten verre te boven gaat, is de kans op een liquiditeitstekort beperkt, temeer daar altijd de mogelijkheid bestaat beursgenoteerde beleggingen per ommegaande te verkopen.

Compliance risico

Het risico van het niet voldoen aan fungerende wet- en regelgeving danwel het niet tijdig onderkennen van veranderingen in de wet- en regelgeving. Hiertoe zijn compliance manuals opgesteld welke extern zijn getoetst.

Risico's voor de deelnemers

Actuariële en beleggingsrisico's worden collectief gedeeld. Naast de premies zijn de beleggingsopbrengsten een belangrijke financieringsbron voor de opbouw van het kapitaal. Beleggingsrendementen vinden direct hun weerslag op het opgebouwd kapitaal. Zijn deze rendementen slecht, zoals in 2008, dan betekent dit dat de kapitalen minder of niet aangroeien of zelfs afnemen. Zijn de rendementen goed, dan worden de kapitalen direct verhoogd met het gemaakte rendement.

3.4 Pensioenontwikkelingen

Puntjes op de i van de Pensioenwet

De Pensioenwet van 2007 bevatte een aantal onvolkomenheden en soms waren situaties niet geregeld. Het Ministerie van Sociale Zaken en Werkgelegenheid heeft dit gerepareerd met de Veegwet. Deze Veegwet bevat ook een aantal beleidswijzigingen. De Tweede Kamer heeft de Veegwet in 2007 behandeld en op 8 juli 2008 is de wet zonder wijzigingen door de Eerste Kamer aangenomen. Het bestuur heeft de wijzigingen uit de Veegwet verwerkt in de reglementen van het fonds.

Regels afkoop kleine pensioenen bekend

De Pensioenwet bepaalt dat pensioenfondsen kleine pensioenen van gewezen deelnemers mogen afkopen. Kleine pensioenen zijn pensioenuitkeringen van minder dan 3 406,44 op jaarbasis (bedrag 2008). Het pensioenfonds mag deze pensioenen afkopen twee jaar nadat de deelneming is geëindigd. De gewezen deelnemer kan daartegen geen bezwaar maken. Voor deelnemingen die zijn geëindigd vóór 1 januari 2007 (datum van invoering van de Pensioenwet) gelden andere wettelijke regels. Het pensioenfonds mag dan besluiten tot afkoop, maar de gewezen deelnemer kan hiertegen bezwaar maken.

Nieuwe regels over communicatie per 1 januari 2008 van kracht

Niet alle nieuwe regels in de Pensioenwet gelden per 1 januari 2007. Voor een aantal onderdelen, waaronder de regels voor communicatie door pensioenfondsen, is een overgangperiode afgesproken. De nieuwe regels voor communicatie gelden sinds 1 januari 2008.

Toeslagenlabel

Voor een begrijpelijke communicatie over het toeslagbeleid van het pensioenfonds voerde de Pensioenwet een toeslagenlabel in. Hiermee maken pensioenfondsen en verzekeraars duidelijk of de pensioenen de komende jaren naar verwachting kunnen stijgen. Het bestuur van het pensioenfonds beslist jaarlijks of het de pensioenen indexeert. Dit kan alleen als het daarvoor voldoende geld in kas heeft. Het toeslagenlabel helpt om het beleid van het pensioenfonds begrijpelijker te maken: het bestaat uit een plaatje en een uitleg. Naast het label moet het fonds een voorwaardelijkheids-verklaring hanteren. Daarin wordt het toeslagbeleid verder uitgelegd: de ambitie, hoe die wordt betaald en wat daarvan de laatste drie jaar is waar gemaakt.

AFM vraagt fonds zelf aan te geven of communicatie goed is

De AFM is de toezichthouder voor pensioenfondsen die zich concentreert op de communicatie bij pensioenfondsen. De AFM heeft eind 2007 een zogenaamde "self assessment" aan alle pensioenfondsen verstuurd. Hierin verzocht de AFM de fondsen informatie te geven over de wijze waarop communicatie aan deelnemers, gewezen deelnemers en gepensioneerden plaatsvindt. In mei 2008 koppelde de AFM de resultaten terug aan het pensioenfonds. StIP had als resultaat 73%, wat boven het gemiddelde lag. Het bestuur is hier content over. Op 8 december 2008 heeft de AFM een nieuwe self assessment aan de pensioenfondsen verstuurd.

FVP-bijdrageregeling: geen nieuwe instroom met ingang van 1 januari 2011

De Stichting Financiering Voortzetting Pensioenverzekering (FVP) helpt werklozen van 40 jaar en ouder pensioen op te bouwen. FVP heeft in december 2008 bekendgemaakt dat de FVP-regeling een jaar langer zal blijven bestaan. De regeling loopt nu door tot 1 januari 2011. Werknemers die vóór 2011 in de WW terechtkomen, kunnen nog een FVP-bijdrage aanvragen. Werknemers die daarna WW-gerechtigd worden niet meer.

3.5 Beleggingen

Marktontwikkelingen

Terugblik op 2008

Het jaar 2008 stond in het teken van de kredietcrisis. De eerste signalen dateerden van medio 2007, maar gedurende 2008 werd de volle omvang van de financiële crisis duidelijk zichtbaar. Kern van het probleem vormde de combinatie van jarenlang veel te ruimhartig verstrekte hypotheeklen in de VS en de wereldwijde verspreiding van hieraan gerelateerde beleggingsproducten. De aanhoudende daling van de huizenprijzen en een toenemend aantal wanbetalers van top hypotheeklen ('sub prime' segment), leidden ertoe dat banken steeds meer moesten afschrijven op beleggingsproducten met Amerikaanse hypotheeklen als onderpand.

Onzekerheid over de hoogte van de schadeposten en over de mate van betrokkenheid van de verschillende banken, zorgde voor toenemend wantrouwen tussen banken onderling maar zeker ook tussen banken en spaarders. Katalysator in dit proces was het faillissement van de gerenommeerde Amerikaanse zakenbank Lehman Brothers medio september. Dit kwam als een grote schok, omdat tot dat moment de gedachte overheerste dat de monetaire autoriteiten een dergelijk grote financiële instelling in geval van nood altijd overeind zouden houden ("too big to fail").

Vanaf dat moment trad een escalatie van de kredietcrisis op en brak ook een vertrouwens- en liquiditeitscrisis uit. Geforceerde verkopen van schuldposities door institutionele beleggers en hedge funds, in combinatie met weinig tot geen liquiditeit, zorgden voor zeer scherpe koersdalingen van de meeste beleggingscategorieën. Aandelenbeurzen verloren gedurende 2008 gemiddeld meer dan 40% van hun waarde, en het hetzelfde gold voor indirect vastgoed en de grondstoffenmarkt. Ook de markt voor bedrijfsobligaties ging hard onderuit. Staatsobligaties fungeerden als vluchthaven en rendeerden in het eurogebied gemiddeld ruim 9% in 2008. In lijn hiermee toonde de kapitaalmarktrente (10-jaars staatsrente) in het eurogebied een sterke daling tot een niveau dichtbij 3,5%. Valuta's waarin veel was geleend, zoals de dollar en de yen, zaten vanwege de schuldafwikkeling in de lift, maar dit stond feitelijk los van fundamentele factoren.

Opvallend was dat Europa (en niet de VS) voorop liep met de bestrijding van de financiële crisis. Het Europese recept van staatsgaranties voor spaartegoeden en voor leningen tussen banken onderling, grote kapitaalinjecties in hulpbehoevende banken en het in het uiterste geval voorlopig nationaliseren van banken (zoals Fortis), wist het vertrouwen op de markten uiteindelijk enigszins te herstellen. Daarnaast haastten de centrale banken zich om de rente in rap tempo te verlagen. De Amerikaanse Federal Reserve ging hiermee het verst door de geldmarktrente dichtbij 0% te brengen, terwijl de Europese Centrale Bank haar officiële rentetarief van 4,25% tot 2,5% verlaagde.

Het bleek niettemin onvermijdelijk, dat door toedoen van de kredietcrisis de Europese economie eind van het jaar reeds in recessie verkeerde. Het vertrouwen van zowel producenten als consumenten in het eurogebied daalde naar historisch lage niveaus. In het oog sprong tevens de ontwikkeling van de olieprijs, die in een paar maanden tijd daalde van dichtbij de \$150 per vat tot een niveau van ruim onder de \$50. Bij gevolg verdween het inflatiegevaar als sneeuw voor de zon. De inflatie in het eurogebied toonde het afgelopen jaar een duidelijk dalende trend richting 0 à 1%.

De hypotheekfondsen hebben optimaal kunnen profiteren van de ontwikkelingen op de financiële markten als gevolg van de kredietcrisis. Voor beide fondsen geldt dat er tegen zeer hoge marges is verstrekt wat een positief effect heeft gehad op de uiteindelijke performance. Daarnaast is voor particuliere hypotheeklen de introductie van de basishypotheek en het nieuwe beleid van het structureel afdekken van het pijplijnrisico zeer succesvol gebleken. De verdieping van de kredietcrisis en de daarbij versnellende verslechtering van de reële economie vanaf het derde kwartaal hebben ertoe geleid dat de risico-opslag van het waarderingmodel voor hypotheeklen is verhoogd. Doordat de gemiddelde looptijd van een particuliere hypotheek langer is dan van een zakelijke hypotheek heeft dit geleid tot een grotere afwaardering voor particuliere hypotheeklen.

Gedurende het jaar is de vraag naar beleggingsvastgoed teruggelopen, als gevolg waarvan ook de waarde van vastgoed is gedaald. Waar de waardedaling eerst nog werd gecompenseerd door de gestegen huurverwachtingen, veranderde dat abrupt gedurende het derde kwartaal. In het vierde kwartaal lieten alle sectoren afwaarderingen zien waarbij de kwaliteit van de locatie het object en het huurcontract van invloed is op de mate van afwaardering.

Beleggingen in het verslagjaar

Hieronder maakt het fonds een onderscheid tussen het liquide en het minder liquide deel van de portefeuille.

Onderstaande tabel laat de beleggingen in procenten zien van 2008 en 2007.

CATEGORIE	Beheersafspraken Min % max %	Weging 31/12/2008	Norm 2008	Weging 31/12/2007	Norm 2007
<i>Liquide portefeuille</i>	<i>nvt</i>	92,0%	92,0%	93,2%	90,0%
<i>Illiquide portefeuille</i>	<i>nvt</i>	8,0%	8,0%	6,8%	10,0%
<i>Totaal portefeuille</i>	<i>nvt</i>	100%	100%	100%	100%
Liquide portefeuille					
Aandelen	-1,0 / +1,0	19,7%	20,3%	27,5%	28,2%
Converteerbare Obligaties	-1,0 / +1,0	4,6%	4,2%	5,7%	5,3%
Indirect onroerend goed	-1,0 / +1,0	2,3%	2,2%	3,0%	3,2%
Grondstoffen	-1,0 / +1,0	1,6%	1,8%	3,4%	3,3%
Alternatieve investeringen (funds, hedge funds)	-1,0 / +1,0	-	-	3,0%	3,2%
GTAAs	-1,0 / +1,0	3,6%	4,7%	4,1%	4,4%
Totaal zakelijke waarden	<i>nvt</i>	31,9%	33,4%	46,7%	47,6%
Obligaties (incl. Credits)	-1,0 / +1,0	66,4%	66,6%	53,3%	52,4%
Cash	-2,0 / + 2,0	1,8%	0,0%	0,0%	0,0%
Totaal vastrentende waarden	<i>nvt</i>	68,1%	66,6%	53,3%	52,4%
Totaal Liquide portefeuille		100%	100%	100%	100%
Illiquide portefeuille					
Hypotheek	<i>nvt</i>	61,2%	61,2%	59,0%	50,0%
Direct onroerend goed	<i>nvt</i>	38,8%	38,8%	41,0%	50,0%
Totaal illiquide portefeuille		100%	100%	100%	100%

Rendement van de beleggingsportefeuille

Het jaar 2008 bleek een bijzonder extreem, volatiel en moeilijk jaar te zijn voor beleggers. Bijna alle beleggingscategorieën van de portefeuille hebben een negatief rendement laten zien. Het extreme jaar heeft natuurlijk ook een negatieve invloed gehad op de waarde van de portefeuille.

Het rendement van de portefeuille wordt afgezet tegen een meetlat (de zogenaamde benchmark) om de resultaten te kunnen beoordelen. Het rendement van de totale portefeuille bedroeg in 2008 -18,9%. De benchmark (meetlat van de afspraak) bedroeg -14,8%. In 2007 bedroeg de performance 3,0% en de benchmark 3,6%.

Zoals hierboven aangegeven was het absoluut rendement negatief en ook in vergelijking met de benchmark was het rendement negatief. Dit is vooral toe te schrijven aan een aantal beleggingscategorieën namelijk Europese aandelen, Global Credits en Fund of Hedge Funds. De beleggingscategorieën worden meer uitgebreid toegelicht in de evaluatie van de liquide portefeuille, vanwege het feit dat zij de grootste impact hebben gehad op het veroorzaakte negatieve relatieve rendement in 2008.

In de tabel hieronder worden de absolute rendementen per categorie en van de totale portefeuille van 2008 en 2007 weergegeven.

Rendementen %	2008	2007
LIQUIDE PORTEFEUILLE		
Aandelen	-45,1	7,7
Converteerbare Obligaties	-22,6	7,2
Indirect onroerend goed	-43,0	-21,0
Grondstoffen	-51,3	23,0
Alternatieve investeringen (funds, hedge funds)	-8,8	5,4
GTAAs	-14,7	-4,8
Obligaties (incl. Credits)	-6,6	0,4
<i>Totaal Liquide Portefeuille</i>	<i>-20,9</i>	<i>2,9</i>
ILLIQUIDE PORTEFEUILLE		
Hypotheek	15,2	3,5
Direct onroerend goed	1,2	6,7
<i>Totaal portefeuille</i>	<i>-18,9</i>	<i>3,0</i>

Evaluatie illiquide portefeuille

Zoals hierboven al aangegeven was 2008 een extreem jaar. De rente is behoorlijk gedaald over de gehele rentecurve. De rentedaling had behoorlijke effecten op de waarde van de verplichtingen maar daarnaast ook op de waarde van de beleggingen. Verderop zal dieper op 3 categorieën van de illiquide portefeuille ingegaan worden.

Voor de Nederlandse vastgoedportefeuille werd de negatieve waardeverandering in 2008 nog gecompenseerd door de huuropbrengsten waardoor het rendement op de totale Nederlandse vastgoedportefeuille nog ruim positief uitkwam. De internationale portefeuille heeft een negatief rendement behaald. Desondanks is de totale performance op vastgoed in 2008 nog positief.

Ondanks de afwaardering is de performance van hypotheek zowel absoluut als relatief zeer goed. De betalingsachterstanden, een indicatie van het kredietrisico, zijn in 2008 gedaald. Tenslotte hebben ondanks de hogere risico-opslag de hypotheekfondsen in 2008 een hoger rendement behaald dan AAA-staatsleningen.

Evaluatie liquide portefeuille

Zoals hierboven aangegeven zal hieronder een nadere toelichting gegeven worden over de categorieën die de grootste impact hebben gehad op de veroorzaakte negatieve relatieve rendementen in 2008.

Vastrentende waarden – Global Credits:

De risico-overweging binnen Credits naar de financiële sector (achtergesteld bankpapier binnen investmentgrade Credits van de financiële sector) bleek, na een positieve bijdrage in het tweede kwartaal, een zeer sterk negatief effect te hebben. Het faillissement van Lehman heeft een desastreuze impact gehad op het handelend vermogen van beheerders. Het gebrek aan liquiditeit had als effect dat het vrijwel onmogelijk werd om (her)allocaties in de portefeuilles van cliënten aan te brengen.

Aandelen – Europa:

Het afgelopen jaar bleef ook het rendement op Europese aandelen duidelijk achter bij de doelstelling. De portefeuille werd sector neutraal aangehouden, echter de keuze van de individuele effecten pakte ongunstig uit vooral in de maanden september en oktober 2008. Het faillissement van Lehman had een doorslaggevende negatieve invloed op de sector 'Banken'. Binnen deze sector was er een voorkeur voor Duitse retail banken, welke zwaar geraakt werden door de liquiditeitscrisis. Ondanks de onderweging naar banken in het Verenigd Koninkrijk, bleek de selectie binnen deze sector een negatieve invloed te hebben. De aandelenportefeuilles waren onderworpen in de olie sector, maar binnen deze sector was er een voorkeur voor bedrijven die actief zijn in de exploratie, productie en aanverwante diensten. Deze posities leverden de grootste bijdrage aan het relatief negatieve rendement. Tevens werden posities geraakt van ondernemingen welke betrokken zijn bij de ontwikkeling van infrastructurele projecten. Onzekerheid met betrekking tot de financiering van deze projecten zorgde voor een forse koersdaling van de aandelen van deze bedrijven.

Het pensioenfonds heeft duidelijk aangegeven dat de performance ruim onder de maat is en zorgvuldig moet worden afgewogen in hoeverre het hier gaat om structurele elementen. In de huidige besprekingen tussen de vermogensbeheerder en het pensioenfonds worden verscheidene aanpassingen besproken welke de lange termijn performance moet keren en moet leiden tot bevredigende resultaten.

Fund of Hedge Funds

De extreme marktsituatie van afgelopen jaar heeft behoorlijk invloed gehad op de Fund of Hedge funds managers. Veel beleggers hebben afscheid genomen van deze beleggingscategorie om het totale risico van de portefeuille te verlagen. Daarnaast steunt de huidige marktsituatie de strategieën van Fund of Hedge Funds managers niet. De Fund of Hedge Funds rendementen worden met een cash benchmark vergeleken waardoor het verschil van de portefeuille rendement en benchmark rendement in 2008 behoorlijk groot is. Het bestuur heeft dan ook gedurende het verslagjaar besloten uit het product te stappen.

Hieronder wordt een aantal wijzigingen van de vermogensbeheerder beschreven welke gedurende het verslagjaar reeds zijn ingegaan:

- *Amerikaanse aandelen*
Het Amerikaanse aandelen beleggingsbeleid is van het fundamentele team naar het kwantitatieve gerichte team overgebracht. Deze ingreep heeft in januari 2008 plaatsgevonden en heeft ondanks de transitiekosten tot een positief relatief resultaat geleid in de periode tot en met Q4 2008.
- *Emerging Markets aandelen*
Ook het Emerging Markets aandelen team is enige tijd geleden opnieuw opgebouwd met een gestage verbetering van de relatieve performance tot gevolg die jammer genoeg ten gevolge van de uitzonderlijke marktomstandigheden teleurstellend is.

Hieronder wordt een aantal wijzigingen van de vermogensbeheerder beschreven welke in de toekomst in zullen gaan:

- *Europese aandelen*
Binnen Europese aandelen, dat een groot deel van het risicobudget van de totale portefeuille voor haar rekening neemt, zal een aanzienlijk deel worden omgezet naar een zogenaamde low tracking error portefeuille. Door enerzijds een belangrijk deel van de portefeuille naar een laagrisico mandaat te sturen en anderzijds de Europese aandelen portefeuille te spreiden over meerdere stijlen zal de afwijking ten opzichte van de benchmark van deze categorie worden verkleind.
- *GTAA*
Het GTAA product is in 2007 geïntroduceerd. Doelstelling was om op een goedkopere en snellere manier te kunnen profiteren van asset allocatie beslissingen. Sinds de start van het GTAA fonds heeft het tactische Asset allocatie beleid geen waarde toegevoegd. De grootste oorzaak van het negatieve rendement is de onderpand portefeuille wat vooral veroorzaakt is door de kredietcrisis. Besloten is om het actieve Asset allocatie beleid stop te zetten in het GTAA fonds en de onderpand portefeuille af te bouwen. Dit laatste is met name afhankelijk van de ontwikkelingen met betrekking tot de liquiditeit: verkopen zullen plaatsvinden indien de marktomstandigheden dit toelaten.
- *Global Credits*
De Global Credits portefeuille welke te maken heeft met zeer beperkte liquiditeit wordt in tweeën gesplitst in 2009. Het overgrote deel van de portefeuille zal met minder risico worden beheerd (lagere tracking error en kleinere relatieve posities per uitgevende instantie). Een kleiner deel zal doorgaan als herstel portefeuille en bestaat uit sterk geraakte obligaties die op dit moment erg laag gewaardeerd staan en waar nauwelijks liquiditeit in is. De doelstelling is dat deze portefeuille op termijn wordt verkocht waardoor het overall risico van bedrijfsobligaties zal afnemen.

De z-score over 2008

De z-score wordt ieder jaar berekend en laat het verschil zien tussen de behaalde opbrengst en de afgesproken opbrengst. Hoe hoger het positieve bedrag hoe beter de behaalde opbrengst was. Hoe lager het negatieve bedrag hoe slechter uiteraard.

Er wordt gerekend over het afgelopen jaar maar omdat het wel eens een "slecht" jaar kon zijn geweest ook over een periode van 5 jaren terug.

De z-score voor het jaar 2008 is -3,02 en de performancetoets is -0,41.

StiPP heeft een negatieve performancetoets behaald in 2008. Op basis van artikel 5 lid 1 sub a Vrijstellingsregeling kan dan vrijstelling worden verleend aan een werkgever. De performancetoets wordt over een periode van vijf jaar berekend, waarbij een optelling plaatsvindt van de jaarlijkse z-scores, die wordt gedeeld door de wortel van het aantal jaren waarover de toets plaatsvindt.

Tot slot

De afgelopen periode is tijdens diverse bestuursvergaderingen met de vermogensbeheerder stilgestaan bij de huidige extreme marktomstandigheden. De strategische adviezen van de vermogensbeheerder worden gezien als positief en het pensioenfonds heeft kenbaar gemaakt naar de vermogensbeheerder dat de relatieve rendementen als teleurstellend worden ervaren. De vermogensbeheerder heeft zoals hierboven beschreven een aantal (toekomstige) aanpassingen binnen het beleggingsbeleid voorgesteld om de relatieve rendementen te verbeteren. Onder anderen is besloten dat de portefeuille gestuurd zal worden naar een lager risicograad. Het belang Vastrentende Waarden zal stijgen naar ca. 81%, dit ten laste van de overige categorieën. Daarnaast zal het aandelenbelang belegd gaan worden met een lage "tracking error" (passief). Het pensioenfonds zal nauwgezet de prestaties van de vermogensbeheerder blijven volgen.

Vooruitblik 2009

Van wat eerst een financiële crisis was met financiële instellingen als belangrijkste slachtoffer zijn we inmiddels terechtgekomen in een crisis in de reële economie. Er zijn echter redenen aan te wijzen waarom de ernst en de duur van de neergang uiteindelijk kunnen worden beperkt: een niet eerder vertoond arsenaal economische beleidsmaatregelen, waarvan sommige al zijn ingevoerd en andere nog in het vat zitten. Wel doen beleggers er verstandig aan van al die maatregelen niet direct een wonder te verwachten.

Harde voorspellingen over de duur van de recessie vallen niet te geven, maar er mag aangenomen worden dat de huidige neergang nog wel even aanhoudt. Als er vanuit wordt gegaan dat de recessie in Amerika twaalf maanden geleden is begonnen en dat het absolute dieptepunt nog moet worden bereikt, dan gaat dit langer duren dan de laatste twee in 1973 – 75 en 1981 – 82 (beide toevallig 16 maanden). De huidige recessie hoeft echter niet meteen ook dieper te worden: alleen door een wel zeer rampzalige economische instorting zou de werkloosheid wegzakken van de huidige 6,5% naar de dubbele cijfers van het begin van de jaren tachtig van de vorige eeuw.

Verwacht wordt dat Amerika, die samen met opkomende spelers als China toch de belangrijkste motor achter de international vraag blijven, in de tweede helft van 2009 tekenen van verbetering laten zien. Door dalende prijzen, aanvulling van de lage voorraden en verdere fiscale stimuleringsmaatregelen kan dan herstel ontluiken. Hoop wordt geput uit de gezamenlijke inspanningen van de Amerikaanse Centrale bank, het ministerie van financiën en de Amerikaanse overheid. Dat zij minder conventionele instrumenten niet schuwen (schulden in klinkende munt omzetten bijvoorbeeld), betekent dat een rentestand van 0% nog niet het einde van het monetaire beleid inluidt.

Amerika is als eerste de recessie ingegaan en zal er dankzij voortvarende monetaire en fiscale aanpak van de autoriteiten waarschijnlijk ook weer als eerste uitkomen. Wel is echter gebruikelijk dat een binnenlandse economie nog jaren na een bankencrisis onder de trendmatige groei blijft hangen. En nu de crisis wereldwijd is geworden, zou de pijn nog wel eens langer kunnen duren.

Maatschappelijk verantwoord ondernemen

Het Bestuur heeft gekozen voor de dienstverlening van F&C op dit gebied. Als onderdeel van de dienstverlening zijn rapportageafspraken gemaakt met F&C, aan de hand waarvan het fonds zich kan verantwoorden en kan voldoen aan de gewenste bepalingen van de commissie Tabaksblat.

Het pensioenfonds hecht veel waarde aan het sociale karakter bij het beleggen, F&C is in staat geweest om het pensioenfonds bij te staan in het invullen van haar ambities op het gebied van Maatschappelijk Verantwoord Beleggen. F&C biedt voting en engagement voor alle aandelenproducten waarin het fonds is belegd en daarnaast worden ondernemingen die actief zijn in het fabriceren van clusterbommen en landmijnen voor belegging uitgesloten.

De hiervoor beschreven zaken zijn van doorslaggevend belang voor de lange termijn prestaties van het pensioenfonds.

Stichting Pensioenfonds voor Personeelsdiensten
Amsterdam, 19 juni 2009

Voorzitter,
De heer M.J.M. Nuyten

Vice-voorzitter,
Mevrouw A.L. Muntz



Jaarrekening 2008



Balans per 31 december 2008 (na resultaatbestemming)

(in eenheden van duizend euro)

		31 december 2008	31 december 2007
Activa			
Beleggingen	(1)		
<i>Beleggingen voor risico deelnemers</i>			
Zakelijke waarden		63.904	83.547
Vastrentende waarden		156.895	122.651
Overige beleggingen		11.082	22.317
		231.881	228.515
Vorderingen en overlopende activa	(2)		
Premies		33.197	16.620
Overige vorderingen		202	31
		33.399	16.651
Liquide middelen	(3)	14.293	4.632
		279.573	249.798

		31 december 2008	31 december 2007
Passiva			
Stichtingskapitaal en reserves	(4)		
Algemene reserve		6.765	-
Vereist over VPV		2.962	-
Garantiereserve		8.106	-
Weerstandsreserve		-	9.246
		17.833	9.246
Technische voorzieningen	(5)		
Voorziening pensioenverplichtingen voor risico pensioenfondsen		2.266	592
Voorziening pensioenverplichtingen voor risico deelnemers	(6)	258.383	238.983
Overige schulden en overlopende passiva	(7)	1.091	977
		279.573	249.798

Staat van baten en lasten over 2008

(in eenheden van duizend euro)

		2008	2007
Baten			
Premies risico deelnemers	(8)	86.442	32.197
Beleggingsresultaten voor risico deelnemers	(9)	(47.628)	5.438
Overige baten	(10)	1.527	-
		<u>40.341</u>	<u>37.635</u>
Lasten			
Mutatie voorziening pensioenverplichtingen voor risico pensioenfonds	(11)		
Rentetoevoeging		43	20
Onttrekking voor pensioenuitkeringen		(947)	(905)
Onttrekking voor pensioenuitvoeringskosten		(38)	(36)
Wijziging marktrente		164	(29)
Wijziging overige actuariële uitgangspunten		-	12
Overige mutaties		<u>2.452</u>	<u>1.211</u>
Totaal mutatie voorziening pensioenverplichtingen voor risico pensioenfonds		1.674	273
Pensioenuitkeringen	(12)	1.053	814
Pensioenuitvoeringskosten	(13)	6.096	3.316
Saldo overdrachten van rechten	(14)	3.531	2.418
Mutatie voorziening pensioenverplichtingen voor risico deelnemers	(15)	19.400	31.315
Overige lasten	(16)	-	1.142
Saldo boekjaar		8.587	(1.643)
		<u>40.341</u>	<u>37.635</u>
Bestemming saldo boekjaar			
Algemene reserve		(2.481)	-
Vereist over VPV		2.962	-
Garantiereserve		8.106	-
Weerstandsreserve		-	(1.643)
		<u>8.587</u>	<u>(1.643)</u>

Toelichting behorende tot de jaarrekening 2008

Inleiding

De Stichting Pensioenfonds voor Personeelsdiensten, STIPP, (hierna te noemen "het fonds") statutair gevestigd te Amsterdam is een bedrijfstakpensioenfonds. StIPP is per 1 januari 2008 de nieuwe naam voor de Stichting Pensioenfonds voor Personeelsdiensten, voorheen het Bedrijfstakpensioenfonds voor Langdurige Uitzendkrachten (Stiplu).

Het doel van het fonds is het nu en in de toekomst verstrekken van uitkeringen aan gepensioneerden en nabestaanden ter zake van ouderdom en overlijden; tevens verstrekt het fonds uitkeringen aan arbeidsongeschikte deelnemers. Het fonds geeft invulling aan de uitvoering van de pensioenregeling van de verplicht aangesloten werkgevers.

Algemeen

De jaarrekening is opgesteld in overeenstemming met de wettelijke bepalingen zoals deze zijn opgenomen in Titel 9, Boek 2 van het Burgerlijk Wetboek en met inachtneming van de Richtlijnen voor de Jaarverslaggeving.

Het ministerie van Sociale Zaken en Werkgelegenheid heeft de pensioenregeling van de STIPP verplicht gesteld voor alle uitzendkrachten in Nederland. Dit betekent dat alle uitzendondernemingen in Nederland verplicht worden aangesloten bij het pensioenfonds. Tot 1 januari 2004 was de regeling van de STIPP alleen verplicht voor werkgevers die zijn aangesloten bij de Algemene Bond van Uitzendondernemingen (ABU).

Mogelijk is het werkgeversbestand (nog) niet volledig. Met betrekking tot aansluitingen wordt het uitgangspunt gehanteerd dat op het moment van de daadwerkelijke aansluiting de verschuldigde pensioenpremie wordt bepaald met terugwerkende kracht vanaf de datum van verplichtstelling. Op dat moment wordt de premiebate verantwoord.

De mogelijk nog niet bekende verplicht aan te sluiten werkgevers zijn op dit moment niet te kwantificeren, dit geldt eveneens voor het mogelijk hieruit voortvloeiende premiebelang.

De jaarrekening is opgesteld in overeenstemming met de wettelijke bepalingen zoals deze zijn opgenomen in Titel 9, Boek 2 van het Burgerlijk Wetboek en met inachtneming van de Richtlijnen voor de Jaarverslaggeving.

Alle bedragen zijn vermeld in euro's x 1.000.

Grondslagen voor balanswaardering en resultaatbepaling

Schattingen en veronderstellingen

De opstelling van de jaarrekening in overeenstemming met Titel 9 Boek 2 BW vereist dat het bestuur oordelen vormt en schattingen en veronderstellingen maakt die van invloed zijn op de toepassing van grondslagen en de gerapporteerde waarde van activa en verplichtingen, en van baten en lasten.

De schattingen en hiermee verbonden veronderstellingen zijn gebaseerd op ervaringen uit het verleden en verschillende andere factoren die gegeven de omstandigheden als redelijk worden beschouwd. De uitkomsten hiervan vormen de basis voor het oordeel over de boekwaarde van activa en verplichtingen die niet op eenvoudige wijze uit andere bronnen blijkt. De daadwerkelijke uitkomsten kunnen afwijken van deze schattingen.

De schattingen en onderliggende veronderstellingen worden voortdurend beoordeeld. Herzieningen van schattingen worden opgenomen in de periode waarin de schatting wordt herzien, indien de herziening alleen voor die periode gevolgen heeft, of in de periode van herziening en toekomstige perioden, indien de herziening gevolgen heeft voor zowel de verslagperiode als toekomstige perioden.

Opname van een actief of een verplichting

Een actief wordt in de balans opgenomen wanneer het waarschijnlijk is dat de toekomstige economische voordelen naar het pensioenfonds zullen toevloeien en de waarde daarvan betrouwbaar kan worden vastgesteld. Een verplichting wordt in de balans opgenomen wanneer het waarschijnlijk is dat de afwikkeling daarvan gepaard zal gaan met een uitstroom van middelen en de omvang van het bedrag daarvan betrouwbaar kan worden vastgesteld.

Baten worden in de staat van baten en lasten opgenomen wanneer een vermeerdering van het economisch potentieel, samenhangend met een vermeerdering van een actief of een vermindering van een verplichting, heeft plaatsgevonden, waarvan de omvang betrouwbaar kan worden vastgesteld. Lasten worden verwerkt wanneer een vermindering van het economisch potentieel, samenhangend met een vermindering van een actief of een vermeerdering van een verplichting, heeft plaatsgevonden, waarvan de omvang betrouwbaar kan worden vastgesteld.

Indien een transactie ertoe leidt dat nagenoeg alle of alle toekomstige economische voordelen en alle of nagenoeg alle risico's met betrekking tot een actief of een verplichting aan een derde zijn overgedragen, wordt het actief of de verplichting niet langer in de balans opgenomen. Verder worden activa en verplichtingen niet meer in de balans opgenomen vanaf het tijdstip waarop niet meer wordt voldaan aan de voorwaarden van waarschijnlijkheid van de toekomstige economische voordelen en betrouwbaarheid van de bepaling van de waarde. Dit betekent dat transacties worden verwerkt op handelsdatum en niet op afwikkelingsdatum.

Saldering van een actief en een verplichting

Een financieel actief en een financiële verplichting worden gesaldeerd als nettobedrag in de balans opgenomen indien sprake is van een wettelijke of contractuele bevoegdheid om het actief en de verplichting gesaldeerd en gelijktijdig af te wikkelen en bovendien de intentie bestaat om de posten op deze wijze af te wikkelen. De met de gesaldeerd opgenomen financiële activa en financiële verplichtingen samenhangende rentebaten en rentelasten worden eveneens gesaldeerd opgenomen.

Vreemde valuta

Activa en verplichtingen in vreemde valuta's worden omgerekend naar euro's tegen de koers per balansdatum. Deze waardering is onderdeel van de waardering tegen reële waarde.

Baten en lasten voortvloeiende uit transacties in vreemde valuta's worden omgerekend tegen de koers per transactiedatum.

Grondslagen voor balanswaardering

Algemeen

De activa en passiva zijn, voor zover niet anders vermeld, gewaardeerd tegen nominale waarde.

1 Beleggingen

Algemeen

In overeenstemming met de Pensioenwet worden beleggingen gewaardeerd tegen actuele waarde.

Overlopende activa en passiva alsmede liquiditeiten vermogensbeheer worden gewaardeerd tegen nominale waarde. Het verschil tussen marktwaarde en nominale waarde is bij deze activa en passiva in het algemeen gering.

Participaties in beleggingsfondsen, die gespecialiseerd zijn in een bepaald soort beleggingen worden gerubriceerd en gewaardeerd volgens de grondslagen voor dat soort beleggingen.

Bij gemengde beleggingsfondsen wordt aangesloten bij de hoofdcategorie, bepaald op basis van marktwaarde.

Financiële instrumenten worden gebruikt ter afdekking van beleggingsrisico's en het realiseren van het vastgelegde beleggingsbeleid. Met ingang van dit boekjaar zijn de derivatenposities opgenomen als een afzonderlijke beleggingscategorie. Derivaten die deel uitmaken van een beleggingsfonds zijn opgenomen in de beleggingscategorie waarin dit beleggingsfonds is gerubriceerd.

Zakelijke waarden

Onroerende zaken

Onroerende Zaken worden gewaardeerd tegen reële waarde (marktwaarde) per 31 december.

De actuele waarde van de directe belangen wordt bepaald middels externe taxaties. Bij de bepaling wordt uitgegaan van de onderhandse verkoopwaarde, welke bij aanbidding in verhuurde staat, op de voor het onroerend goed meest geschikte wijze, na de beste voorbereiding, door de meest biedende gegadigde – niet zijnde de huurder – zou kunnen worden verkregen.

De kosten van verwerving, bestaande uit notariskosten, verschuldigde overdrachtsbelasting e.d., komen voor rekening van de koper en zijn derhalve in de actuele waarde begrepen.

Voor niet beursgenoteerde participaties is dit de berekende intrinsieke waarde, die de marktwaarde van de onderliggende beleggingen representeert.

Aandelen

Aandelen, waaronder tevens converteerbare obligaties zijn begrepen, worden gewaardeerd tegen marktwaarde.

Voor niet beursgenoteerde participaties is dit de berekende intrinsieke waarde, die de marktwaarde van de onderliggende beleggingen representeert.

Vastrentende waarden

Obligaties

De niet ter beurze genoteerde participaties in vastrentende waardenfondsen worden gewaardeerd tegen marktwaarde.

Voor niet beursgenoteerde participaties is dit de berekende intrinsieke waarde, die de marktwaarde van de onderliggende beleggingen representeert.

Hypothecaire leningen

Hypothecaire leningen worden gewaardeerd tegen marktwaarde. Voor participaties in hypotheekfondsen is dit de berekende intrinsieke waarde die de actuele waarde van de onderliggende beleggingen representeert.

Deposito's

Deposito's worden gewaardeerd tegen nominale waarde.

Voor deposito's is het verschil tussen marktwaarde en nominale waarde in het algemeen gering.

Overige beleggingen

Overige beleggingen worden gewaardeerd tegen marktwaarde. Voor niet beursgenoteerde participaties is dit de berekende intrinsieke waarde, die de marktwaarde van de onderliggende beleggingen representeert.

2 Vorderingen en overlopende activa

Alle vorderingen hebben een resterende looptijd van korter dan één jaar.

Voor zover noodzakelijk is een voorziening voor oninbaarheid in mindering gebracht.

3 Liquide middelen

Onder de liquide middelen worden opgenomen die kasmiddelen en tegoeden op bankrekeningen die onmiddellijk dan wel op korte termijn opeisbaar zijn. De liquide middelen staan ter vrije beschikking van het fonds.

4 Reserves

Met ingang van 1 januari 2008, de inwerkingtreding van de nieuwe ABTN, is de nieuwe samenstelling van het vermogen van toepassing.

Algemene reserve

De ultimo verslagjaar resterende overschotten of tekorten worden ten gunste respectievelijk ten laste van de algemene reserve gebracht.

Vereist over VPV

Vereist over VPV kan worden onderverdeeld naar vereist eigen vermogen voor risico fonds en vereist eigen vermogen voor risico deelnemer. Het vereist eigen vermogen voor risico fonds bedraagt 14% van de voorziening pensioenverplichtingen voor risico fonds. Het vereist eigen vermogen voor risico deelnemers bedraagt 1% van de voorziening pensioenverplichtingen voor risico deelnemers.

Garantiereserve

Indien in enig jaar het beleggingsrendement negatief is, wordt maximaal 2% van de afschrijving geneutraliseerd door afboeking van de garantiereserve. De garantiereserve bedraagt maximaal 5,2% van de voorziening pensioenverplichtingen.

Weerstandreserve

De ultimo verslagjaar resterende overschotten of tekorten worden ten gunste respectievelijk ten laste van de weerstandreserve gebracht.

5 Technische Voorzieningen

Voorziening pensioenverplichtingen voor risico pensioenfonds

De voorziening pensioenverplichtingen is gelijk aan de contante waarde van de ingegane pensioenaanspraken die zijn ingekocht vanuit het beschikbare spaarkapitaal van de (gewezen) deelnemer, waarbij rekening is gehouden met latent bijzonder nabestaandenpensioen. De contante waarde is gebaseerd op veronderstellingen aangaande intrest, sterfte en samenleving. Voor de vaststelling van de voorziening pensioenverplichtingen worden de opgebouwde pensioenaanspraken contant gemaakt op basis van de rentetermijnstructuur, zoals door De Nederlandsche Bank gepubliceerd per de datum van vaststelling.

Ter dekking van de toekomstige administratiekosten is een voorziening administratiekosten opgenomen. Deze voorziening bedraagt 4,0% van de totale netto voorziening pensioenverplichtingen.

De berekeningen zijn uitgevoerd op de volgende actuariële grondslagen en veronderstellingen.

Toegepaste sterftegrondslagen

De overlevingskansen en sterftetrend van mannen worden ontleend aan de AG Generatietafel 2050 Mannen toegepast met ervaringssterfte. De overlevingskansen en sterftetrend van vrouwen worden ontleend aan de AG Generatietafel 2050 Vrouwen eveneens toegepast met ervaringssterfte. De overlevingskansen van de kinderen aan wie een wezenpensioen wordt uitgekeerd worden op 1 gesteld (geen sterfte).

Toegepaste gehuwdheidsfrequentie

Er wordt uitgegaan van een onbepaald partnersysteem. Op en voor de pensioenleeftijd is de gehuwdheidsfrequentie gelijk aan 100% waarna deze afneemt met de overlevingskans.

Met betrekking tot het leeftijdsverschil wordt aangenomen dat mannelijke verzekerden gehuwd zijn met een drie jaar oudere vrouw.

Met betrekking tot het leeftijdsverschil wordt aangenomen dat vrouwelijke verzekerden gehuwd zijn met een drie jaar oudere man.

Beleggingsresultaat en aangroei van het pensioenkapitaal

De door de (gewezen) deelnemers gevormde kapitalen worden door de stichting belegd. De stichting stelt jaarlijks het beleggingsresultaat vast, en verdeelt dat over de deelnemers en gewezen deelnemers aan de hand van de door het bestuur vastgestelde criteria.

Het pensioenkapitaal wordt op 31 december van ieder jaar verhoogd met de opbrengsten van de beleggingen, verminderd met de kosten van vermogensbeheer.

Verhoging van de ingegane pensioenen

Het bestuur besluit jaarlijks, afhankelijk van de op de voorziening voor de ingegane pensioenen behaalde overrente en voorzover de middelen van de stichting daartoe toereikend zijn gehoord de actuaire, of de ingegane pensioenen verhoogd kunnen worden. Indien besloten wordt tot een verhoging zullen de ingegane pensioenen niet met een hoger percentage worden verhoogd dan het percentage waarmee de kapitalen van (gewezen) deelnemers worden verhoogd. Het al dan niet verlenen van verhogingen is een bevoegdheid van het bestuur. Er bestaat geen recht op verhoging van ingegane pensioenen.

Verkorte beschrijving pensioenregeling

Op 1 januari 2008 is een nieuwe pensioenregeling in werking getreden. Het belangrijkste verschil met de oude regeling is dat er niet één, maar twee pensioenregelingen zijn: een Basisregeling en een Plusregeling. De Basisregeling is te zien als een voortzetting van de oude regeling. Nieuw is de Plusregeling. Met de Plusregeling wordt beoogd werknemers die voor langere tijd werkzaam zijn in de branche van personeelsdiensten de mogelijkheid te geven een beter pensioen op te bouwen. De Plusregeling is daarom uitgebreider dan de Basisregeling. Zo wordt er de mogelijkheid van premievrije deelneming bij arbeidsongeschiktheid geboden en kunnen deelnemers met een samenlevingscontract (onder voorwaarden) in aanmerking komen voor nabestaandenpensioen.

6 Voorziening pensioenverplichtingen voor risico deelnemers**Opgebouwde spaarsaldi**

De opgebouwde spaarsaldi hebben betrekking op het opgebouwde kapitaal voor de niet ingegane pensioenen.

Het kapitaal voor de basisregeling is gelijk aan de som van de voor de (gewezen) deelnemers tijdens de deelneming gefactureerde premies, vermeerderd met het daarop behaalde beleggingsresultaat en verminderd met de beheers- en administratiekosten en de bufferbijdrage.

Het kapitaal voor de plusregeling is gelijk aan de som van de voor de (gewezen) deelnemers tijdens de deelneming gefactureerde premies, vermeerderd met het daarop behaalde beleggingsresultaat en verminderd met de beheers- en administratiekosten, de inhouding voor het risico van nabestaandenpensioen, de inhouding voor het risico van premievrijstelling bij arbeidsongeschiktheid en de bufferbijdrage.

Het opgebouwde kapitaal dient ter inkoop van pensioenaanspraken.

Pensioensparen

Pensioensparen is een verzekering van aanvullend pensioensparen voor levenslang ouderdompensioen. Met ingang van dit boekjaar is de post pensioensparen opgenomen in de post opgebouwde spaarsaldi en tekstueel toegelicht. De vergelijkende cijfers zijn hierop aangepast.

7 Overige schulden en overlopende passiva

Alle schulden hebben een resterende looptijd van korter dan één jaar.

Grondslag kasstroomoverzicht

Het kasstroomoverzicht wordt opgesteld volgens de directe methode.

Grondslagen voor resultaatbepaling

Algemeen

Baten en lasten worden toegerekend aan de periode waarop zij betrekking hebben.

8 Premies risico deelnemers

Hieronder zijn opgenomen de over het boekjaar in rekening gebrachte en te brengen premies en koopsommen.

Van de premies voor de basisregeling is 7% bestemd ter dekking van de administratiekosten en is 7,5% bestemd voor de vorming van een weerstandsreserve.

Van de premies voor de plusregeling is 10% bestemd ter dekking van de administratiekosten, 6,5% ter dekking van het nabestaandenpensioen op risicobasis, 0,5% ter dekking van het risico van premievrijstelling bij arbeidsongeschiktheid en 12,3% is bestemd voor de vorming van een weerstandsreserve.

9 Beleggingsresultaten voor risico deelnemers

Directe beleggingsopbrengsten

De directe beleggingsopbrengsten hebben betrekking op opbrengsten uit beleggingsfondsen, interest en dividenden onder aftrek van de aan de beleggingen toe te rekenen kosten, alsmede de huren verminderd met de exploitatiekosten.

Indirecte beleggingsopbrengsten

De indirecte beleggingsopbrengsten hebben betrekking op gerealiseerde en ongerealiseerde waardeinstijgingen of waardedalingen.

11 Mutatie voorziening pensioenverplichtingen voor risico pensioenfonds

Rentetoevoeging

De pensioenverplichtingen zijn opgerent met 4,696 % (2007: 4,066 %).

Onttrekking voor pensioenuitkeringen

Verwachte toekomstige pensioenuitkeringen worden vooraf actuarieel berekend en opgenomen in de voorziening pensioenverplichtingen. De onder dit hoofd opgenomen afname van de voorziening betreft het bedrag dat vrijkomt ten behoeve van de financiering van de pensioenen van de verslagperiode.

Onttrekking uit voor pensioenuitvoeringskosten

Toekomstige pensioenuitvoeringskosten (in het bijzonder excassokosten) worden vooraf actuarieel berekend en opgenomen in de voorziening pensioenverplichtingen. De onder dit hoofd opgenomen afname van de voorziening betreft het bedrag dat vrijkomt ten behoeve van de financiering van de kosten van de verslagperiode.

Wijziging marktrente

Jaarlijks wordt per 31 december de marktwaarde van de technische voorzieningen herrekend door toepassing van de actuele rentetermijnstructuur. Het effect van de verandering van de rentetermijnstructuur wordt verantwoord onder het hoofd wijziging marktrente.

Wijziging overige actuariële uitgangspunten

De vaststelling van de toereikendheid van de voorziening voor pensioenverplichtingen is een inherent onzeker proces, waarbij gebruik wordt gemaakt van schattingen en oordelen door het bestuur van het fonds. Indien dit leidt tot herziening van de actuariële uitgangspunten wordt het effect hiervan onder dit hoofd verantwoord.

Overige mutaties

De onder dit hoofd opgenomen mutaties van de voorziening betreffen de overige toe- en afnames van de voorziening die niet afzonderlijk zijn genoemd.

14 Saldo overdrachten van rechten

Hieronder zijn opgenomen de aan het verslagjaar toe te rekenen overdrachtswaarde van de overgenomen respectievelijk overgedragen pensioenaanspraken.

15 Mutatie voorziening pensioenverplichtingen voor risico deelnemers

De mutatie voorziening pensioenverplichtingen voor risico deelnemers bestaat uit:

- de toevoeging van de gefactureerde premies betreffende de basisregeling verminderd met 7% administratiekosten en 7,5% dotatie weerstandsreserve;
- de toevoeging van de gefactureerde premies betreffende de plusregeling verminderd met 10% administratiekosten, 6,5% inzake nabestaandenpensioen op risicobasis, 0,5% risico van premievrijstelling bij arbeidsongeschiktheid risico, 12,3% dotatie weerstandsreserve;
- het aan de spaarsaldi toegerekend beleggingsresultaat;
- anderzijds uit de vrijval wegens de inkoop van pensioenaanspraken;
- de toevoeging of onttrekking van het saldo waarde-overdrachten.

Een eventuele onderdekking of overdekking van de kosten worden ten laste dan wel ten gunste gebracht van de mutatie voorziening pensioenverplichtingen voor risico deelnemers.

Overige kosten en opbrengsten

Deze zijn opgenomen voor de aan het boekjaar toe te rekenen bedragen.

Risicobeheer en derivaten

In het jaarverslag is ingegaan op de risico's die het pensioenfonds loopt en op het beleid dat wordt gevoerd om deze risico's te beperken. Onderstaand treft u kwantitatieve risicoinformatie aan.

Solvabiliteitsrisico

Het fonds wordt bij het beheer van de pensioenverplichtingen en de financiering daarvan geconfronteerd met risico's. De belangrijkste doelstelling van het fonds is het nakomen van de pensioentoezeggingen. Voor het realiseren van deze doelstelling wordt gestreefd naar een toereikende solvabiliteit op basis van de marktwaarde van de pensioenverplichtingen.

Het belangrijkste risico voor het fonds betreft het solvabiliteitsrisico, ofwel het risico dat het fonds niet beschikt over voldoende vermogen ter dekking van de pensioenverplichtingen. De solvabiliteit wordt gemeten zowel op basis van algemeen geldende normen als ook naar de specifieke normen welke door de toezichthouder worden opgelegd. Indien de solvabiliteit van het fonds zich negatief ontwikkelt, bestaat het risico dat het fonds de premie voor de onderneming en deelnemers moet verhogen en het risico dat er geen ruimte beschikbaar is voor een eventuele indexatie van opgebouwde pensioenrechten. In het uiterste geval kan het noodzakelijk zijn dat het fonds verworven pensioenaanspraken en pensioenrechten moet verminderen.

Het surplus/tekort op FTK-grondslagen is als volgt:

	31 dec. 2008	31 dec. 2007
	EUR	EUR
Technische voorzieningen volgens jaarrekening	2.266	592
Aanpassingen	-	-
Voorziening pensioenverplichtingen (FTK-waardering)	(a) 2.266	592
Buffers:		
S1 Renterisico	178	23
S2 Risico zakelijke waarden	205	62
S3 Valutarisico	6	
S4 Grondstoffenrisico	12	
S5 Kredietrisico	103	18
S6 Verzekeringstechnisch risico	147	25
Diversificatie-effect	-273	-46
Aanvulling tot 5% voorziening pensioenverplichtingen (FTK-waardering)		
Totaal S (vereiste buffers)	(b) 378	(b) 82
Vereist vermogen (art. 132 Pensioenwet) (a+b)	2.644	674
Aanwezig vermogen (Totaal activa – schulden)	20.099	9.838
Surplus	<u>17.455</u>	<u>9.164</u>

Bij de berekening van de buffers past het pensioenfonds de standaardmethode toe. Voor de samenstelling van de beleggingen wordt uitgegaan van de feitelijke asset mix in de evenwichtssituatie.

Marktrisico

Marktrisico omvat de mogelijkheden voor winst of verlies en omvat het prijs(koers)risico, valutarisico en het renterisico. De strategie van het fonds met betrekking tot het beleggingsrisico wordt bepaald door de beleggingsdoelstellingen zoals vastgelegd in ABTN. Het marktrisico wordt op dagelijkse basis beheerst door vermogensbeheerders in overeenstemming met de aanwezige beleidskaders en richtlijnen. De overall-marktposities worden periodiek gerapporteerd aan het bestuur.

Prijrisico

Prijrisico is het risico van waardewijzigingen door de ontwikkeling van marktprijzen, die wordt veroorzaakt door factoren gerelateerd aan een individuele belegging, de uitvoerende instelling of generieke factoren. Omdat alle beleggingen worden gewaardeerd tegen reële waarde waarbij waardewijzigingen onmiddellijk in het saldo van baten en lasten worden verwerkt, zijn alle wijzigingen in marktomstandigheden direct zichtbaar in het beleggingsresultaat. Het prijsrisico kan worden gemitigeerd door diversificatie. In aanvulling hierop kan het prijsrisico worden gehedged door het gebruik van afgeleide financiële instrumenten (derivaten), zoals opties en futures.

De segmentatie van onroerende zaken naar sectoren is als volgt:

	31 december 2008		31 december 2007	
	EUR	%	EUR	%
Winkels	1.465	12,3	1.587	12,3
Kantoren	1.827	15,4	2.014	15,6
Woningen	2.045	17,2	1.800	14,0
Overige sectoren	6.546	55,1	7.494	58,1
	<u>11.883</u>	<u>100,0</u>	<u>12.895</u>	<u>100,0</u>

Valutarisico

Het totaalbedrag dat buiten de euro wordt belegd bedraagt ultimo jaar circa 40% van de beleggingsportefeuille en is voor nagenoeg 100% afgedekt door de euro. De belangrijkste valuta daarin is de USD. Per einde boekjaar is de waarde van de uitstaande valutatermijncontracten nihil. Het valutarisico wordt in onderstaande tabel weergegeven.

De valutapositie voor en na afdekking door valutaderivaten is als volgt weer te geven:

	2008			2007		
	Voor EUR	Valuta- derivaten EUR	Nettopositie (na) EUR	Voor EUR	Valuta- derivaten EUR	Nettopositie (na) EUR
AUD	1.681	1.480	201	2.421	2.297	124
CAD	520	709	-189	1.120	1.108	12
CHF	4.077	4.023	54	3.743	3.795	-52
DKK	14	13	1	58	56	2
EUR	146.020	-83.067	229.087	137.686	-91.283	228.969
GBP	6.322	5.878	444	9.063	9.019	44
HKD	1.148	492	656	665	667	-2
JPY	4.540	4.480	60	6.496	6.723	-227
NOK	270	266	4	592	582	10
SEK	529	524	5	483	390	93
SGD	190	188	2	366	244	122
USD	64.371	65.014	-643	62.262	66.504	-4.242
Overig	2.199	-	2.199	3.560	-102	3.662
	<u>231.881</u>	<u>-</u>	<u>231.881</u>	<u>228.515</u>	<u>-</u>	<u>228.515</u>

Renterisico

Het renterisico is het risico dat de waarden van de portefeuille vastrentende waarden en de pensioenverplichtingen verandert als gevolg van ongunstige veranderingen in de markttrente.

De rentegevoeligheid kan worden gemeten door middel van de duration. De duration is de (met de contante waarde van de kasstromen) gewogen gemiddelde resterende looptijd in jaren.

	Balans- waarde EUR	31 december 2008	Balans- waarde EUR	31 december 2007
Duration van de vastrentende waarden (voor derivaten)	156.895	2,97	122.651	5,82
Duration van de vastrentende waarden (na derivaten)	156.895	4,15	122.651	5,82
Duration van de (nominale) pensioenverplichtingen	2.266	11,41	592	7,50

Op balansdatum is de duration van de beleggingen aanzienlijk korter dan de duration van de verplichtingen. Er is derhalve sprake van een zogenaamde "duration-mismatch". Dit betekent dat bij een rentestijging de waarde van beleggingen minder snel daalt dan de waarde verplichtingen (bij toepassing van de actuele marktrentestructuur) daalt, de dekkingsgraad zal stijgen. Bij een rentedaling zal de waarde van de beleggingen minder snel stijgen dan de waarde van de verplichtingen, waardoor de dekkingsgraad daalt.

De samenstelling van de vastrentende waarden inclusief GTAA naar looptijd is als volgt:

	31 december 2008		31 december 2007	
	EUR	%	EUR	%
Resterende looptijd < 1 jaar	11.555	7,0	5.001	3,8
Resterende looptijd < > 5 jaar	104.165	63,3	77.457	59,0
Resterende looptijd ≥ 5 jaar	48.839	29,7	48.891	37,2
	<u>164.559</u>	<u>100,0</u>	<u>131.349</u>	<u>100,0</u>

Kredietrisico

Kredietrisico is het risico van financiële verliezen voor het fonds als gevolg van faillissement of betalingsonmacht van tegenpartijen waarop het fonds (potentiële) vorderingen heeft. Hierbij kan onder meer worden gedacht aan partijen die obligatieleningen uitgeven, banken waar deposito's worden geplaatst, marktpartijen waarmee Over The Counter (OTC)-derivatenposities worden aangegaan. Een voor beleggingsactiviteiten specifiek onderdeel van kredietrisico is het settlementrisico. Dit heeft betrekking op het risico dat partijen waarmee het fonds transacties is aangegaan niet meer in staat zijn hun tegenprestatie te verrichten waardoor het fonds financiële verliezen lijdt.

Beheersing vindt plaats door het stellen van limieten aan tegenpartijen op totaalniveau, dat wil zeggen met inachtneming van alle posities die een tegenpartij heeft jegens het fonds; het vragen van extra zekerheden zoals onderpand en dergelijke bij hypothecaire geldleningen en het uitlenen van effecten; het hanteren van prudente verstrekingsnormen bij hypothecaire geld-leningen. Ter afdekking van het settlementrisico wordt door het fonds enkel belegd in markten waar een voldoende betrouwbaar clearing- en settlementsysteem functioneert. Voordat in nieuwe markten wordt belegd, wordt eerst onderzoek gedaan naar de waarborgen op dit gebied. Met betrekking tot niet-beursgenoteerde beleggingen, met name OTC-derivaten, wordt door het fonds enkel gewerkt met tegenpartijen waarmee ISDA/CSA-overeenkomsten zijn afgesloten zodat posities van het fonds adequaat worden afgedekt door onderpand.

In de onderstaande tabel wordt de verdeling van de beleggingen exclusief onroerende zaken naar sector weergegeven:

	2008 EUR	2007 EUR
Overheidsinstellingen	81.108	63.694
Financiële instellingen	45.972	56.260
Handel- en industriële bedrijven	63.746	68.766
Andere instellingen	29.172	26.900
	<u>219.998</u>	<u>215.620</u>

De verdeling naar regio is weergegeven in onderstaande tabel:

	2008 EUR	2007 EUR
Mature markets	215.202	214.369
Emerging markets	10.969	8.706
Andere	5.710	5.440
	<u>231.881</u>	<u>228.515</u>

Ten aanzien van de kredietwaardigheid van de debiteuren van de vastrentende portefeuille inclusief GTAA kan het volgende overzicht worden gegeven:

	2008		2007	
	EUR	%	EUR	%
Staat				
AAA	41.595	25,3	39.678	30,2
AA	43.490	26,4	32.603	24,8
A	29.986	18,2	22.520	17,1
BBB	20.083	12,2	16.145	12,3
<B	17.251	10,5	15.339	11,7
Geen rating	12.154	7,4	5.064	3,9
	<u>164.559</u>	<u>100,0</u>	<u>131.349</u>	<u>100,0</u>

Liquiditeitsrisico

Liquiditeitsrisico is het risico dat beleggingen niet tijdig en/of niet tegen een aanvaardbare prijs kunnen worden omgezet in liquide middelen, waardoor het fonds op korte termijn niet aan zijn verplichtingen kan voldoen. Waar de overige risicocomponenten vooral de langere termijn betreffen (solvabiliteit), gaat het hierbij om de kortere termijn. Dit risico kan worden beheest door in het strategische en tactische beleggingsbeleid voldoende ruimte aan te houden voor de liquiditeitsposities. Er moet eveneens rekening worden gehouden met de directe beleggingsopbrengsten en andere inkomsten zoals premies.

Indexatierisico (actuariële risico's)

Het bestuur van het fonds heeft de ambitie om het pensioen te indexeren. De mate waarin dit kan worden gerealiseerd is afhankelijk van de ontwikkelingen in de rente, rendement, looninflatie en demografie. Uitdrukkelijk wordt opgemerkt dat de indexatietoezegging voorwaardelijk is.

Concentratierisico

Grote posten zijn aan te duiden als een vorm van concentratierisico. Om te bepalen welke posten hieronder vallen moeten per beleggingscategorie alle instrumenten met dezelfde debiteur worden gesommeerd. Als grote post wordt aangemerkt elke post die meer dan 2% van het balanstotaal uitmaakt.

Dit betreft per 31 december 2008 de volgende posten:

	2008 EUR	2007 EUR
Vastrentende waarden		
Government of France	23.104	10.946
Federal Republic of Germany	-	9.544
Republic of Greece	9.501	5.665
Republic of Italy	18.701	13.439
Kingdom of Belgium	7.058	-
Overig		
F&C FHF Select	-	6.366

In het algemeen geldt dat concentratierisico kan optreden als een adequate spreiding van activa en passiva ontbreekt.

Het fonds loopt voornamelijk een concentratierisico in de sectoren financiële instellingen en handels- en industriële bedrijven, alhoewel ook in overheidsinstellingen enig risico wordt gelopen.

Overige niet-financiële risico's

Operationeel risico

Operationeel risico is het risico van een onjuiste afwikkeling van transacties, fouten in de verwerking van gegevens, het verloren gaan van informatie, fraude en dergelijke. Dergelijke risico's worden door het fonds beheerst door het stellen van hoge kwaliteitseisen aan de organisaties die bij de uitvoering betrokken zijn op gebieden zoals interne organisatie, procedures, processen en controles, kwaliteit geautomatiseerde systemen, enzovoorts. Deze kwaliteitseisen worden periodiek getoetst door het bestuur.

Juridisch risico

Voortvloeiend uit een juridische procedure tussen het fonds en een grote werkgever vindt een deskundigenonderzoek plaats om vast te stellen of de werkgever al dan niet onder de werkingssfeer van het fonds valt. Alle nota's zijn tot de uitkomst op initiatief en verzoek van de advocaat van het fonds tijdelijk bevroren.

Systeemrisico

Systeemrisico betreft het risico dat het mondiale financiële systeem (de internationale markten) niet langer naar behoren functioneert, waardoor beleggingen van het fonds niet langer verhandelbaar zijn en zelfs, al dan niet tijdelijk, hun waarde kunnen verliezen. Net als voor andere marktpartijen, is dit risico voor het fonds niet beheersbaar.

Specifieke financiële instrumenten (derivaten)

Voor de uitvoering van het beleggingsbeleid wordt tevens gebruikgemaakt van financiële derivaten. Als hoofdregel geldt, dat derivaten uitsluitend worden gebruikt voor zover dit passend is binnen het algemene beleggingsbeleid. De portefeuillestructuur en het risicoprofiel, berekend inclusief de economische effecten van derivaten, dienen zich binnen de door het bestuur vastgestelde grenzen (limieten) te bevinden.

Het fonds gebruikt derivaten hoofdzakelijk om de hiervoor vermelde vormen van marktrisico zo veel mogelijk af te dekken. Een van de belangrijkste risico's bij derivaten is het kredietrisico. Dit is het risico dat tegenpartijen niet aan hun betalingsverplichtingen kunnen voldoen. Dit risico wordt beperkt door alleen transacties aan te gaan met te goeder naam en faam bekend staande partijen. Bovendien geldt dat zoveel mogelijk wordt gewerkt met onderpand.

Gebruik kan worden gemaakt van onder meer de volgende instrumenten:

- **Futures:** dit zijn standaard beursgenoteerde instrumenten waarmee snel posities kunnen worden gewijzigd. Futures worden gebruikt voor het tactische beleggingsbeleid. Tactisch beleggingsbeleid is slechts zeer beperkt mogelijk binnen de grenzen van het strategische beleggingsbeleid.
- **Valutatermijncontracten:** dit zijn met individuele banken afgesloten contracten waarbij de verplichting wordt aangegaan tot het verkopen van een valuta en de aankoop van een andere valuta, tegen een vooraf vastgestelde prijs en op een vooraf vastgestelde datum. Door middel van valutatermijncontracten worden valutarisico's afgedekt.
- **Swaps:** dit betreft met individuele banken afgesloten contracten waarbij de verplichting wordt aangegaan tot het uitwisselen van rentebetalingen over een nominale hoofdsom. Door middel van swaps kan het fonds de rentegevoeligheid van de portefeuille beïnvloeden.
- **Commodities:** Het fonds belegt op indirecte wijze in de markten voor grondstoffen en richt zich derhalve op energie, agrarische producten, industriële en edelmetalen.

Een overzicht van de valutapositie voor en na afdekking door valutaderivaten is opgenomen in de paragraaf "Valutarisico".

Toelichting op de balans per 31 december 2008

(in eenheden van duizend euro)

1. Beleggingen

Beleggingen voor risico deelnemers

	Stand per 1 januari	Aankopen, investerings en verstrekking	Voor- en nadelijke verschillen	Verkopen en aflossingen	Stand per 31 december
Zakelijke waarden					
Onroerende zaken	12.895	3.932	(3.843)	(1.101)	11.883
Aandelen	70.652	23.769	(31.680)	(10.720)	52.021
	<u>83.547</u>	<u>27.701</u>	<u>(35.523)</u>	<u>(11.821)</u>	<u>63.904</u>
Vastrentende waarden					
Obligaties	113.454	101.433	(9.107)	(64.130)	141.650
Hypothecaire leningen	9.196	1.475	810	-	11.481
Deposito's	1	3.763	-	-	3.764
	<u>122.651</u>	<u>106.671</u>	<u>(8.297)</u>	<u>(64.130)</u>	<u>156.895</u>
Overige beleggingen					
GTAA en Commodities	15.951	1.640	(4.751)	(1.758)	11.082
Hedge funds	6.366	-	(563)	(5.803)	-
	<u>22.317</u>	<u>1.640</u>	<u>(5.314)</u>	<u>(7.561)</u>	<u>11.082</u>
	<u>228.515</u>	<u>136.012</u>	<u>(49.134)</u>	<u>(83.512)</u>	<u>231.881</u>

Onder de post beleggingen voor risico deelnemers is een bedrag verantwoord betreffende beleggingen voor risico pensioenfondsen, welke niet afzonderlijk gepresenteerd kan worden. Een bedrag ad € 15 milj (2007: € 12 milj) is belegd ten behoeve van risico pensioenfondsen.

Zakelijke waarden

Onroerende zaken

<i>Directe beleggingen</i>	6.700	6.033
<i>Indirecte beleggingen</i>		
Participaties aandelenfondsen onroerende zaken	4.901	6.494
Kortlopende vorderingen inzake onroerende zaken	155	101
Liquide middelen inzake onroerende zaken	127	267
	<u>11.883</u>	<u>12.895</u>

Ten opzichte van vorig boekjaar zijn de onroerende zaken opnieuw geclassificeerd. De vergelijkende cijfers zijn daarop aangepast. De stichting belegt met betrekking tot vastgoed onder andere in een areafonds Noord Amerika en een areafonds Europa. De in de jaarrekening opgenomen waarde van het areafonds Noord Amerika bedraagt € 474 en de in de jaarrekening opgenomen waarde van het areafonds Europa bedraagt € 412.

Op het moment van vaststellen van de jaarrekening is nog geen definitieve rapportage inclusief accountantsverklaring van dit areafonds ontvangen. Er is onzekerheid over onderdelen van de portefeuilles. Het deel waar de onzekerheid betrekking op heeft bedraagt bij het areafonds Noord Amerika € 40, bij het areafonds Europa € 34.

De opgenomen waarde in de jaarrekening is een beste schatting van het bestuur op basis van de meest recente informatie over de stand per ultimo 2008.

	Stand per 1 januari	Aankopen, investeringen en verstrekking	Voor- en nadelige verschillen	Verkopen en aflossingen	Stand per 31 december
Aandelen					
<i>Indirecte beleggingen</i>					
Participaties in aandelenfondsen			52.021		70.652
Totaal zakelijke waarden			<u>63.904</u>		<u>83.547</u>
Vastrentende waarden					
Obligaties					
<i>Indirecte beleggingen</i>					
Participaties in obligatiefondsen			141.650		113.454
			<u>2008</u>		<u>2007</u>
Hypothecaire leningen					
<i>Indirecte beleggingen</i>					
Participaties in hypotheekfondsen			11.112		8.927
- Kortlopende vorderingen inzake hypothecaire leningen poolresultaat			365		265
Liquide middelen inzake hypothecaire leningen			4		4
			<u>11.481</u>		<u>9.196</u>
Deposito's					
Deposito's			3.764		1
Overige beleggingen					
GTAA en Commodities					
Commodities	3.418			7.255	
GTAA	<u>7.664</u>		<u>11.082</u>	<u>8.696</u>	<u>15.951</u>
De post commodities bestaat uit grondstofderivaten.					
Hedge funds					
Fund of hedge funds			-		6.366
Totaal overige beleggingen			<u>11.082</u>		<u>22.317</u>
Totaal beleggingen			<u>231.881</u>		<u>228.515</u>
2. Vorderingen en overlopende activa					
Vorderingen					
Premies					
Aan het eind van het boekjaar vastgestelde nog te ontvangen premies			10.286		14.132
Voorziening tegen verlies op premievorderingen			(1.084)		(2.891)
			<u>9.202</u>		<u>11.241</u>
Nader vast te stellen volgend boekjaar			23.995		5.379
			<u>33.197</u>		<u>16.620</u>

Overige vorderingen

Hieronder zijn opgenomen inzake:

	2008	2007
Pensioenen		
Uitkeringen	12	6
Waardeoverdrachten	<u>190</u>	<u>25</u>
	202	31
Totaal van de overige vorderingen	<u><u>202</u></u>	<u><u>31</u></u>

3. Liquide middelen

Rekening courant Staalbankiers	<u><u>14.293</u></u>	<u><u>4.632</u></u>
--------------------------------	----------------------	---------------------

Passiva

4. Stichtingskapitaal en reserves

	2008	2007
€€		
Algemene reserve		
Stand per 1 januari	-	-
Mutatie: deel van het saldo boekjaar	(2.481)	-
Dotatie van weerstandsreserve	<u>9.246</u>	<u>-</u>
	6.765	-
Stand per 31 december	<u>6.765</u>	<u>-</u>
Solvabiliteit		
Aanwezig eigen vermogen	17.833	9.246
Minimaal vereist eigen vermogen	2.697	30
Vereist eigen vermogen	2.962	82
<p>De dekkingsgraad van het pensioenfonds bedraagt per 31 december 2008: 529% (31 december 2007: 1.662%). De dekkingsgraad is als volgt berekend: (algemene reserve + voorziening voor risico fonds + vereist eigen vermogen)/ voorziening voor risico fonds.</p>		
<p>De vermogenspositie van het pensioenfonds kan worden gekarakteriseerd als toereikende solvabiliteit.</p>		
<p>Voor de berekening van het vereiste eigen vermogen wordt gebruik gemaakt van een standaard model.</p>		
<p>De vergelijkende cijfers voor minimaal vereist eigen vermogen en vereist eigen vermogen hebben alleen betrekking op risico fonds. De 1% toevoeging over de VPV voor risico deelnemers is hieraan niet toegevoegd, dit heeft in 2008 voor het eerst plaatsgevonden.</p>		
Vereist over VPV		
Stand per 1 januari	-	-
Mutatie: deel van het saldo boekjaar	2.962	-
Stand per 31 december	<u>2.962</u>	<u>-</u>
<p>Vereist over VPV wordt onderverdeeld naar vereist eigen vermogen voor risico fonds 378 en vereist eigen vermogen voor risico deelnemers 2.584.</p>		
Garantiereserve		
Stand per 1 januari	-	-
Mutatie: deel van het saldo boekjaar	8.106	-
Stand per 31 december	<u>8.106</u>	<u>-</u>
<p>De garantiereserve is gesteld op 5,2% van de voorziening pensioenverplichtingen voor risico deelnemers ofwel 13.172. Ter compensatie wordt 2% van negatieve beleggingsrendementen toegekend vanuit de garantiereserve aan de voorziening pensioenverplichtingen voor risico deelnemers, voor 2008 5.066, zodat een garantiereserve resteert van 8.106.</p>		
Weerstandsreserve voor risico pensioenfonds		
Stand per 1 januari	9.246	10.879
Resultaatverdeling	-	(1.643)
Stelselwijziging	-	10
Dotatie aan algemene reserve	<u>(9.246)</u>	<u>-</u>
	(9.246)	(1.633)
Stand per 31 december - 9.246		

Voorzieningen

5. Technische voorzieningen

	2008	2007
€€		
Voorziening pensioenverplichtingen voor risico pensioenfonds		
Stand per 1 januari	592	329
Rentetoevoeging	43	20
Onttrekking voor uitkeringen	(947)	(905)
Onttrekking voor pensioenuitvoeringskosten	(38)	(36)
Wijziging markttrente	164	(29)
Wijziging overige actuariële uitgangspunten	-	12
Overige wijzigingen	2.452	1.211
Stelselwijziging	-	(10)
Stand per 31 december	<u>2.266</u>	<u>592</u>

Hieronder is een uitsplitsing van de opbouw van de voorziening voor risico pensioenfonds naar aantal en omvang op basis van de soort deelnemer.

	Aantal	2008 €	Aantal	2007 €
Pensioengerechtigden	<u>203</u>	<u>2.266</u>	<u>58</u>	<u>592</u>

6. Voorziening pensioenverplichtingen voor risico Deelnemers

Stand per 1 januari	238.983	207.668
Mutatie pensioenverplichtingen voor risico deelnemers	19.400	31.315
Langlopend deel per 31 december	<u>258.383</u>	<u>238.983</u>

In dit bedrag is tevens opgenomen een bedrag betreffende aanvullend pensioensparen 78 (vorig boekjaar 86). De mutatie pensioenverplichtingen voor risico deelnemers is als volgt opgebouwd:

	2008	2007
intrest toevoeging	(45.494)	6.627
inkoop nieuwe aanspraken	69.435	28.192
inkomende waardeoverdrachten	771	532
uitgaande waardeoverdrachten	(3.997)	(2.967)
mutatie uit hoofde van uitkeringen	-	(13)
actuarieel resultaat op sterfte	(201)	(178)
actuarieel resultaat op mutaties	(1.114)	(878)

In het boekjaar is vanuit de garantiereserve 5 miljoen toegevoegd aan de VPV risico deelnemers ter dekking van de negatieve beleggingsrendementen.

7. Overige schulden en overlopende passiva

Overige schulden

Hieronder zijn opgenomen inzake:

		2008	2007
<i>Te verrekenen premies</i>			
Vastgestelde nog te verrekenen premies		853	788
<i>Pensioenen</i>			
Waardeoverdrachten	2		2
Uitkeringen	14		44
Belastingen en sociale lasten	13		10
Pensioenpremie	1		1
		30	57
<i>Kosten</i>			
Advies- en controlekosten	71		10
Beleggingskosten	117		118
Overige	20		4
		208	132
Totaal van de overige schulden		<u>1.091</u>	<u>977</u>

Niet in de balans opgenomen verplichtingen per 31 december 2008

(in eenheden van duizend euro)

Administratiekosten

Inzake het voeren van de administratie van het fonds is een langlopende administratieovereenkomst met Syntrus Achmea aangegaan.

De overeenkomst zal gelden tot en met 31 december 2009.

De jaarlijkse kosten variëren en zijn afhankelijk van de hoeveelheid werkzaamheden, maar bedragen ca. 4.500.

Vermogensbeheerkosten

Met de vermogensbeheerder F&C is een langlopende beheerovereenkomst aangegaan. De overeenkomst zal gelden tot en met

31 december 2009. De jaarlijkse kosten variëren, maar bedragen ca. 560.

Kasstroomoverzicht

(bedragen x 1000 EURO)

	Boekjaar			Vorig boekjaar		
	Ontvangsten	Uitgaven		Ontvangsten	Uitgaven	
Kasstromen uit pensioen-uitvoeringsactiviteiten						
Premies van werkgevers en werknemers	71.457			37.562		
Overdrachten van rechten	585	4.281		599	2.946	
Pensioenuitkeringen		1.086			767	
Pensioenuitvoeringskosten		6.020			3.289	
Kasstromen uit pensioenuitvoeringsactiviteiten	72.042	11.387	60.655	38.161	7.002	31.159
Kasstroom uit beleggingsactiviteiten						
<i>Ontwikkeling</i>						
<i>Zakelijke waarden</i>						
Onroerende zaken	1.015	3.932	(2.917)	1.605	8.115	(6.510)
Aandelen	10.720	23.769	(13.049)	19.566	10.050	9.516
<i>Vastrentende waarden</i>						
Obligaties	64.130	101.433	(37.303)	15.064	37.758	(22.694)
Hypothecaire leningen	-	1.375	(1.375)	-	5.199	(5.199)
Deposito's	-	3.763	(3.763)	-	1	(1)
<i>Derivaten</i>						
Derivaten	-	-	-	-	6.300	(6.300)
<i>Overige beleggingen</i>						
Overige beleggingen	7.561	1.640	5.921	(66)	-	(66)
Subtotaal ontwikkeling portefeuille	83.426	135.912	(52.486)	36.169	67.423	(31.254)
<i>Opbrengsten portefeuille</i>						
<i>Zakelijke waarden</i>						
Onroerende zaken	435		435	(352)		(352)
Aandelen	598		598	156		156
<i>Vastrentende waarden</i>						
Obligaties	(331)		(331)	1.837		1.837
Hypothecaire leningen	410		410	226		226
Deposito's	85		85	-		-
<i>Overige beleggingen</i>						
Overige beleggingen	295		295	221		221
<i>Kosten vermogensbeheer</i>						
Kosten vermogensbeheer						
Subtotaal opbrengsten portefeuille	1.492	-	1.492	2.088	-	2.088
Kasstroom uit beleggingsactiviteiten	84.918	135.912	(50.994)	38.257	67.423	(29.166)
Totaal kasstroom	156.960	147.299	9.661	76.418	74.425	1.993
Liquide middelen						
Stand per begin boekjaar	4.632			2.639		
Stand per einde boekjaar	14.293			4.632		
Toename	9.661			1.993		

In het kasstroomoverzicht is de mutatie van de overige vorderingen en de overige schulden inzake de beleggingsrubriek voor zowel het boekjaar als vorig boekjaar verwerkt in de opbrengsten portefeuille. De liquide middelen inzake de beleggingsrubriek zijn in de vergelijkende cijfers onder de betreffende beleggingsrubriek opgenomen. De kosten vermogensbeheer worden in het boekjaar opgenomen bij de betreffende rubriek en in mindering gebracht op de kasstroom uit opbrengsten portefeuille.

Toelichting op de staat van baten en lasten over het boekjaar 2008

(in eenheden van duizend euro)

Baten

De omzet zijnde de premies en de directe beleggingsopbrengsten bedraagt 88.510 (vorig boekjaar 35.298).

8. Premies risico deelnemers

	Werkgevers- gedeelte	Werknemers- gedeelte	2008	2007
Periodieke premies				
- verplichte verzekering	68.344	18.168	86.512	31.569
- vrijwillige verzekering	(72)	-	(72)	628
	68.272	18.168	86.440	32.197
Koopsommen			2	-
			<u>86.442</u>	<u>32.197</u>

Van de premies voor de basisregeling (€ 32.941) is 7% bestemd ter dekking van de administratiekosten en 7,5% is bestemd voor de vorming van een weerstandsreserve. Van de premies voor de plusregeling (€ 53.501) is 10% bestemd ter dekking van de administratiekosten, 6,5% ter dekking van het nabestaandenpensioen op risicobasis, 0,5% ter dekking van het risico van premiestelling bij arbeidsongeschiktheid en 12,3% is bestemd voor de vorming van een weerstandsreserve.

Samenstelling premiebijdragen

De kostendekkende premie over het boekjaar bedraagt € 86.637 de feitelijke premie over het boekjaar bedraagt € 86.442. De aan het boekjaar toe te rekenen feitelijke premie is als bate verantwoord. De samenstelling van de kostendekkende premie is als volgt:

Actuarieel benodigd	71.559	27.528
Opslag voor in stand houden vereist vermogen	882	2.415
Opslag voor uitvoeringskosten	6.058	2.254
Opslag voor garantiereserve	8.138	-
	<u>86.637</u>	<u>32.197</u>

Het totaal van de kostendekkende premie 86.637 is onder te verdelen naar kostendekkende premie basisregeling 32.888 en kostendekkende premie plusregeling 53.749.

In de hieronder verantwoorde beleggingsresultaten voor risico deelnemers zijn tevens inbegrepen beleggingsresultaten betreffende beleggingen voor risico pensioenfondsen. Gezien de omvang zijn de beleggingsresultaten voor risico fonds niet nader toegelicht.

9. Beleggingsresultaten voor risico deelnemers 2008

	Directe beleggings- opbrengsten	Indirecte beleggings- opbrengsten	Kosten van vermogens- beheer	Totaal
Zakelijke waarden	1.105	(35.523)	(158)	(34.576)
Vastrentende waarden	583	(8.297)	(404)	(8.118)
Overige beleggingen	85	(5.314)	-	(5.229)
Overig	295	-	-	295
	<u>2.068</u>	<u>(49.134)</u>	<u>(562)</u>	<u>(47.628)</u>

Beleggingsresultaten voor risico deelnemers 2007

	Directe beleggings- opbrengsten	Indirecte beleggings- opbrengsten	Kosten van vermogens- beheer	Totaal
Zakelijke waarden	650	3.779	(204)	4.225
Vastrentende waarden	2.230	(1.917)	(274)	39
Derivaten	-	953	-	953
Overige beleggingen	36	-	-	36
Overig	185	-	-	185
	<u>3.101</u>	<u>2.815</u>	<u>(478)</u>	<u>5.438</u>
		2008		2007
<i>Zakelijke waarden</i>				
Vastgoedbeleggingen		(3.491)		(1.098)
Aandelen		(31.085)		5.323
		<u>(34.576)</u>		<u>4.225</u>
<i>Vastrentende waarden</i>				
Obligaties		(9.404)		(218)
Hypothecaire leningen		1.286		257
		<u>(8.118)</u>		<u>39</u>
<i>Derivaten</i>				
Commodities		-		953
<i>Overige beleggingen</i>				
Opbrengst liquiditeiten		(5.229)		36
<i>Overig</i>				
Opbrengst liquide middelen		217		147
Overige interest opbrengsten		78		39
Overige opbrengsten		-		(1)
		<u>295</u>		<u>185</u>
Totaal beleggingsresultaten voor risico deelnemers		<u>(47.628)</u>		<u>5.438</u>
10. Overige baten				
Resultaat voorziening tegen verlies op premievorderingen		<u>1.527</u>		-

Lasten

11. Mutatie voorziening pensioenverplichtingen voor risico pensioenfonds

	2008	2007
Rentetoevoeging		
Interest toevoeging voorziening pensioenverplichtingen tegen rekenrente 4,696% (2007: 4,066%)	43	20
Onttrekking voor pensioenuitvoeringskosten	(38)	(36)
Vrijval excassokosten voorziening voor pensioenverplichtingen	164	(29)
Wijziging marktrente	-	12
De voorziening pensioenverplichtingen wordt gewaardeerd op basis van de rentetermijnstructuur	972	263
Wijziging overige actuariale uitgangspunten	268	-
Wijziging overlevingstafels	1.212	948
Overige mutaties	2.452	1.211
Resultaat op sterfte		
Resultaat op arbeidsongeschiktheid		
Resultaat op mutaties		
	98	26
	35	4
	14	4
Andere uitkeringen:		
- wegens migratie	-	12
- afkoop wegens gering bedrag	906	768
	1.053	814

12. Pensioenuitkeringen

Ouderdomspensioen	98	26
Nabestaandenpensioen	35	4
Wezenpensioen	14	4
Andere uitkeringen:		
- wegens migratie	-	12
- afkoop wegens gering bedrag	906	768
	1.053	814

13. Pensioenuitvoeringskosten

	2008	2007
Aandeel administratiekosten Syntrus Achmea Pensioenbeheer		
Boekjaar	3.756	2.610
Vorig boekjaar	659	545
Kosten Pensioenwet en implementatie nieuwe regeling	<u>1.240</u>	<u>-</u>
	5.655	3.155
Andere kosten:		
advieskosten	232	34
accountantskosten controle van de jaarrekening/DNB-staten	26	12
bestuurskosten	24	41
incassokosten	(30)	4
overige kosten	189	70
	<u>6.096</u>	<u>3.316</u>

De stijging van de advieskosten ten opzichte van 2007 wordt veroorzaakt door stijging inhuur externe actuaire/inhuur extern advies.

De stijging van de overige kosten ten opzichte van 2007 wordt veroorzaakt door een stijging van de portiekosten wegens toename communicatieverplichtingen Pensioenwet.

De vacatiegelden aan bestuurders bedraagt 22 (2007: 36).

Het fonds heeft geen personeel in dienst. De beheersactiviteiten worden op basis van een uitvoeringsovereenkomst verricht door personeel in dienst van de pensioenuitvoerder dan wel vermogensbeheerder.

14. Saldo overdracht van rechten

Inkomende waardeoverdrachten overdrachtsom individueel	(750)	(528)
Uitgaande waardeoverdrachten overdrachtsom individueel	4.281	2.946
	<u>3.531</u>	<u>2.418</u>

15. Mutatie voorziening pensioenverplichtingen voor risico deelnemers

Mutatie voorziening pensioenverplichtingen voor risico deelnemers	<u>19.400</u>	<u>31.315</u>
---	---------------	---------------

Zie voor uitsplitsing van de mutatie de toelichting op de balans onder punt 6. Voorziening pensioenverplichtingen voor risico deelnemers.

16. Overige lasten

Resultaat voorziening tegen verlies op premievorderingen	<u>-</u>	<u>1.142</u>
--	----------	--------------

Actuariële verklaring

Opdracht

Door Stichting Pensioenfonds voor Personeelsdiensten te Amsterdam is aan Mercer Certificering B.V. de opdracht verleend tot het afgeven van een actuariële verklaring als bedoeld in de Pensioenwet over het boekjaar 2008.

Gegevens

De gegevens waarop mijn onderzoek is gebaseerd, zijn verstrekt door en tot stand gekomen onder de verantwoordelijkheid van het bestuur van het pensioenfonds.

Voor de toetsing van de fondsmiddelen en voor de beoordeling van de vermogenspositie heb ik mij gebaseerd op de financiële gegevens die ten grondslag liggen aan de jaarrekening.

In overeenstemming met de richtlijn "Samenwerking tussen accountant en actuaaris ter zake van de controle van verantwoordingen van verzekeringsinstellingen" heeft de accountant van het pensioenfonds mij geïnformeerd over zijn bevindingen ten aanzien van de betrouwbaarheid en de volledigheid van de administratieve basisgegevens en de overige uitgangspunten die voor mijn oordeelsvorming van belang zijn.

Werkzaamheden

Ter uitvoering van de opdracht heb ik onderzocht of is voldaan aan de artikelen 126 tot en met 140 van de Pensioenwet.

De door het pensioenfonds verstrekte administratieve basisgegevens en de bevindingen van de accountant ten aanzien hiervan zijn zodanig dat ik die gegevens als uitgangspunt voor mijn beoordelingswerkzaamheden heb aanvaard.

Als onderdeel van de werkzaamheden voor de opdracht:

- heb ik ondermeer onderzocht of de technische voorzieningen, het minimaal vereist eigen vermogen en het vereist eigen vermogen toereikend zijn vastgesteld, en
- heb ik mij een oordeel gevormd over de vermogenspositie van het pensioenfonds.

Mijn onderzoek heb ik zodanig uitgevoerd, dat een redelijke mate van zekerheid wordt verkregen dat de resultaten geen onjuistheden van materieel belang bevatten. Ik heb mij een oordeel gevormd over de waarschijnlijkheid waarmee het pensioenfonds de tot balansdatum aangegane verplichtingen zal kunnen nakomen.

De beschreven werkzaamheden en de uitvoering daarvan zijn in overeenstemming met de binnen het Actuarieel Genootschap geldende normen en gebruiken, en vormen naar mijn mening een deugdelijke grondslag voor mijn oordeel.

Oordeel

Met inachtneming van het voorafgaande en het navolgende verklaar ik dat naar mijn overtuiging is voldaan aan de artikelen 126 tot en met 140 van de Pensioenwet.

De technische voorzieningen zijn, overeenkomstig de beschreven berekeningregels en uitgangspunten, toereikend vastgesteld. Het eigen vermogen van het pensioenfonds is op de balansdatum ten minste gelijk aan het wettelijk minimaal vereist eigen vermogen.

Het eigen vermogen van het pensioenfonds is op de balansdatum ten minste gelijk aan het wettelijk vereist eigen vermogen.

Gemeten naar de wettelijke maatstaf is ten aanzien van de verplichtingen, aangegaan tot balansdatum, sprake van een toereikende solvabiliteit. De vermogenspositie van Stichting Pensioenfonds voor Personeelsdiensten is naar mijn mening voldoende, mede gelet op mogelijkheden tot het realiseren van de beoogde toeslagen. Daarbij is bepalend de mate van waarschijnlijkheid dat het pensioenfonds zal kunnen voldoen aan de verplichtingen, aangegaan tot balansdatum, in aanmerking nemend het streven inzake toeslagen, zoals aan verzekerden meegedeeld en de in wet- en regelgeving opgenomen criteria.

Amstelveen, 19 juni 2009

Drs. W. Brugman AAG
verbonden aan Mercer Certificering B.V.

Accountantsverklaring

Verklaring betreffende de jaarrekening

Wij hebben de jaarrekening 2008 van Stichting Bedrijfstakpensioenfonds voor Personeelsdiensten te Amsterdam bestaande uit de balans per 31 december 2008 en de staat van baten en lasten over 2008 met de toelichting gecontroleerd.

Verantwoordelijkheid van het bestuur

Het bestuur van de stichting is verantwoordelijk voor het opmaken van de jaarrekening die het vermogen en het resultaat getrouw dient weer te geven, alsmede voor het opstellen van het jaarverslag, beide in overeenstemming met Titel 9 Boek 2 BW. Deze verantwoordelijkheid omvat onder meer: het ontwerpen, invoeren en in stand houden van een intern beheersingssysteem relevant voor het opmaken van en getrouw weergeven in de jaarrekening van vermogen en resultaat, zodanig dat deze geen afwijkingen van materieel belang als gevolg van fraude of fouten bevat, het kiezen en toepassen van aanvaardbare grondslagen voor financiële verslaggeving en het maken van schattingen die onder de gegeven omstandigheden redelijk zijn.

Verantwoordelijkheid van de accountant

Onze verantwoordelijkheid is het geven van een oordeel over de jaarrekening op basis van onze controle. Wij hebben onze controle verricht in overeenstemming met Nederlands recht. Dienovereenkomstig zijn wij verplicht te voldoen aan de voor ons geldende gedragsnormen en zijn wij gehouden onze controle zodanig te plannen en uit te voeren dat een redelijke mate van zekerheid wordt verkregen dat de jaarrekening geen afwijkingen van materieel belang bevat.

Een controle omvat het uitvoeren van werkzaamheden ter verkrijging van controle-informatie over de bedragen en de toelichtingen in de jaarrekening. De keuze van de uit te voeren werkzaamheden is afhankelijk van de professionele oordeelsvorming van de accountant, waaronder begrepen zijn beoordeling van de risico's van afwijkingen van materieel belang als gevolg van fraude of fouten. In die beoordeling neemt de accountant in aanmerking het voor het opmaken van en getrouw weergeven in de jaarrekening van vermogen en resultaat relevante interne beheersingssysteem, teneinde een verantwoorde keuze te kunnen maken van de controlewerkzaamheden die onder de gegeven omstandigheden adequaat zijn maar die niet tot doel hebben een oordeel te geven over de effectiviteit van het interne beheersingssysteem van de stichting. Tevens omvat een controle onder meer een evaluatie van de aanvaardbaarheid van de toegepaste grondslagen voor financiële verslaggeving en van de redelijkheid van schattingen die het bestuur van de stichting heeft gemaakt, alsmede een evaluatie van het algehele beeld van de jaarrekening.

Wij zijn van mening dat de door ons verkregen controle-informatie voldoende en geschikt is als basis voor ons oordeel.

Oordeel

Naar ons oordeel geeft de jaarrekening een getrouw beeld van de grootte en de samenstelling van het vermogen van Stichting Bedrijfstakpensioenfonds voor Personeelsdiensten per 31 december 2008 en van het resultaat over 2008 in overeenstemming met Titel 9 Boek 2 BW.

Verklaring betreffende andere wettelijke voorschriften en/of voorschriften van regelgevende instanties

Op grond van de wettelijke verplichting ingevolge artikel 2:393 lid 5f BW melden wij dat het jaarverslag, voor zover wij dat kunnen beoordelen, verenigbaar is met de jaarrekening zoals vereist in artikel 2:391 lid 4 BW.

Amsterdam, 3 juli 2009

PricewaterhouseCoopers Accountants N.V.

Origineel getekend door Drs. H.C. van der Rijst RA



Stichting Pensioenfonds voor Personeelsdiensten

Postbus 9251
1006 AG Amsterdam
(020) 607 27 77
www.stippensioen.nl
stippensioen@achmea.nl